

Vývoj krajiny ve středověku a novověku

Přednáška z krajinné ekologie

NOK

Historické doby

- **Paleolit**
- Mezolit
- Neolit
- Doba bronzová
- Doba železná
- Doba stěhování národů
- Doba hradištní, ranní středověk

Doba kamenná

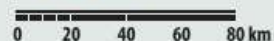
97

PAMÁTKY OBDOBÍ PALEOLITU A MEZOLITU

MONUMENTS FROM THE PERIOD OF PALAEOLITHIC AND MESOLITHIC

Alena Knechtová, Petr Vachůt

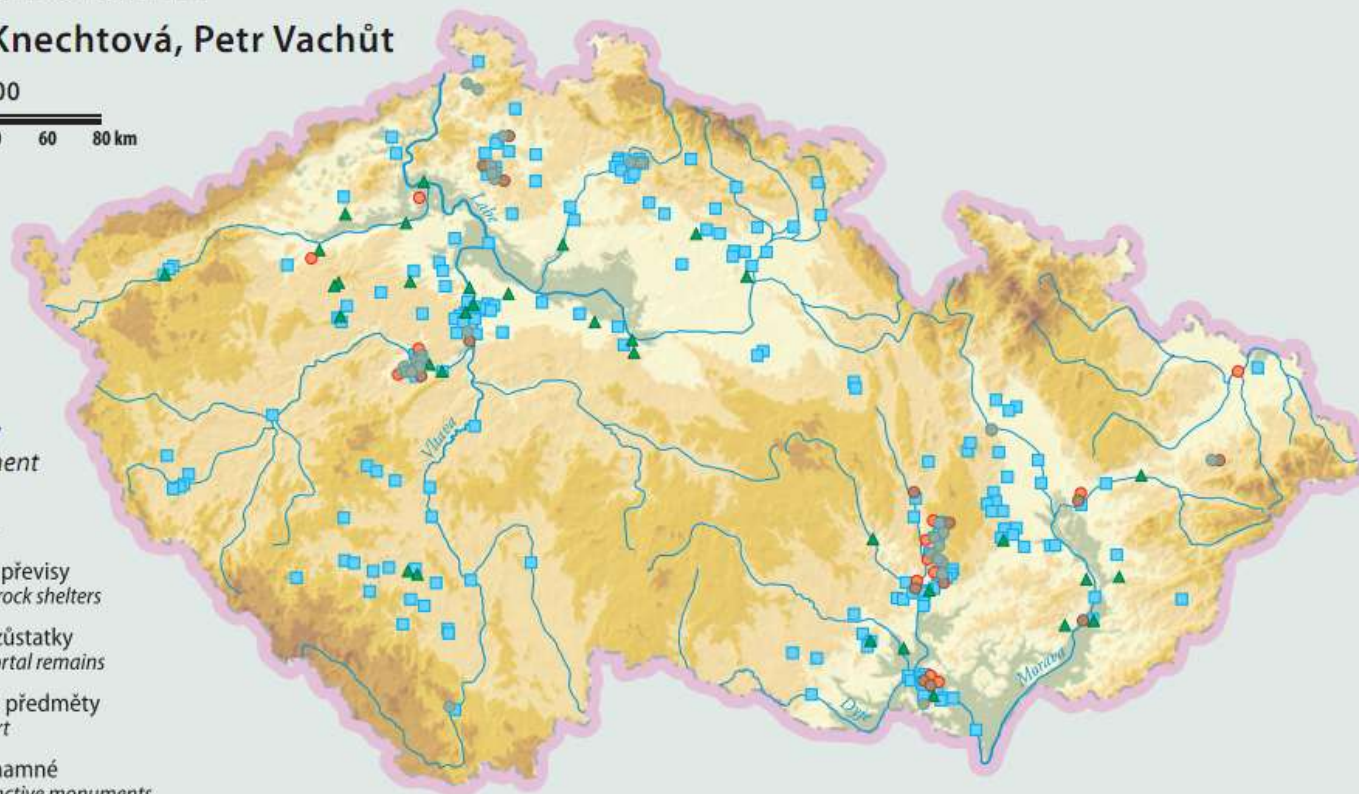
1 : 4 000 000



Typ památky

Type of monument

-  osídlení
settlement
-  jeskyně a převisy
caves and rock shelters
-  lidské pozůstatky
human mortal remains
-  umělecké předměty
pieces of art
-  jinak významné
other distinctive monuments



Zdroj / Source: Národní památkový ústav, Praha.

Doba bronzová

99

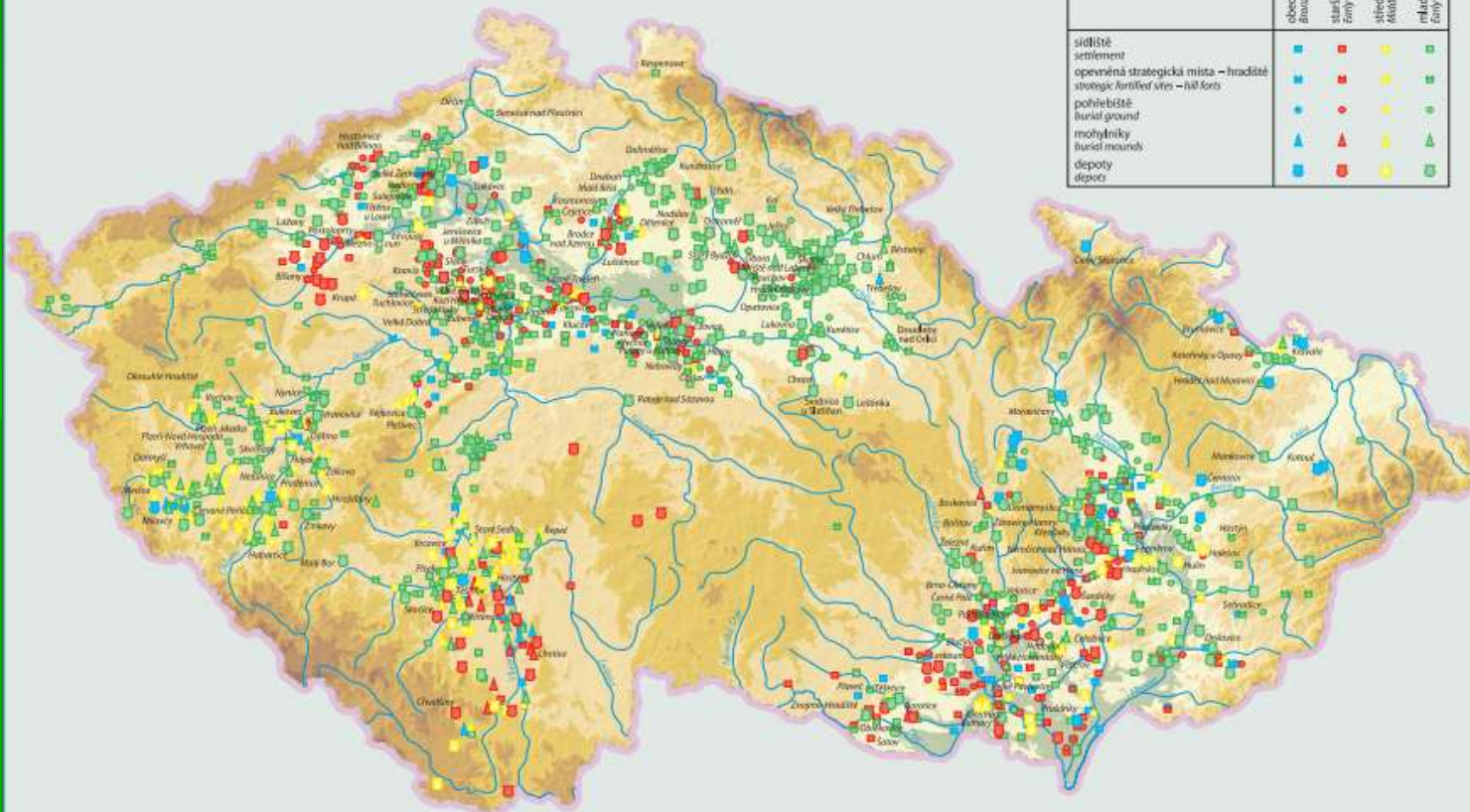
PAMÁTKY DOBY BRONZOVÉ

MONUMENTS FROM THE BRONZE AGE

Alena Knechtová, Petr Vachůt, Lenka Militká

1 : 2 000 000

0 10 20 30 40 50 km

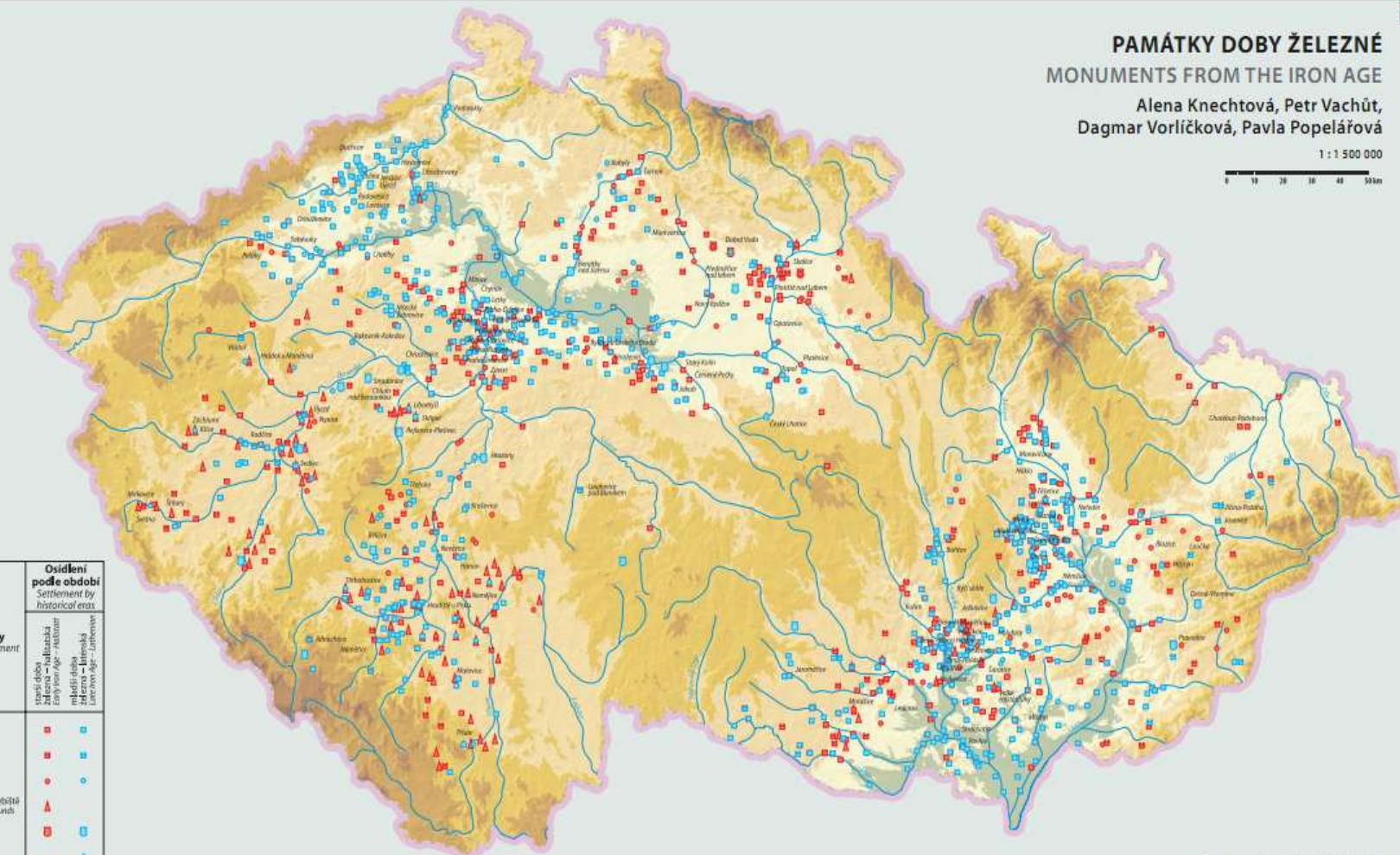
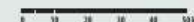


Doba železná

PAMÁTKY DOBY ŽELEZNÉ MONUMENTS FROM THE IRON AGE

Alena Knechtová, Petr Vachůt,
Dagmar Vorlíčková, Pavla Popelářová

1 : 1 500 000



Typ památky Type of monument	Osídlení podle období Settlement by historical eras	
	starší doba železná – hallstátská Early Iron Age – Hallstatt	mladší doba železná – laténská Late Iron Age – La Tène
sidliště settlement	■	□
hradiště hill fort	■	□
pohřebiště burial ground	●	●
možná pohřebiště burial ground?	▲	▲
depoty deposits	■	□
opisla oppida	■	□

Doba stěhování národů



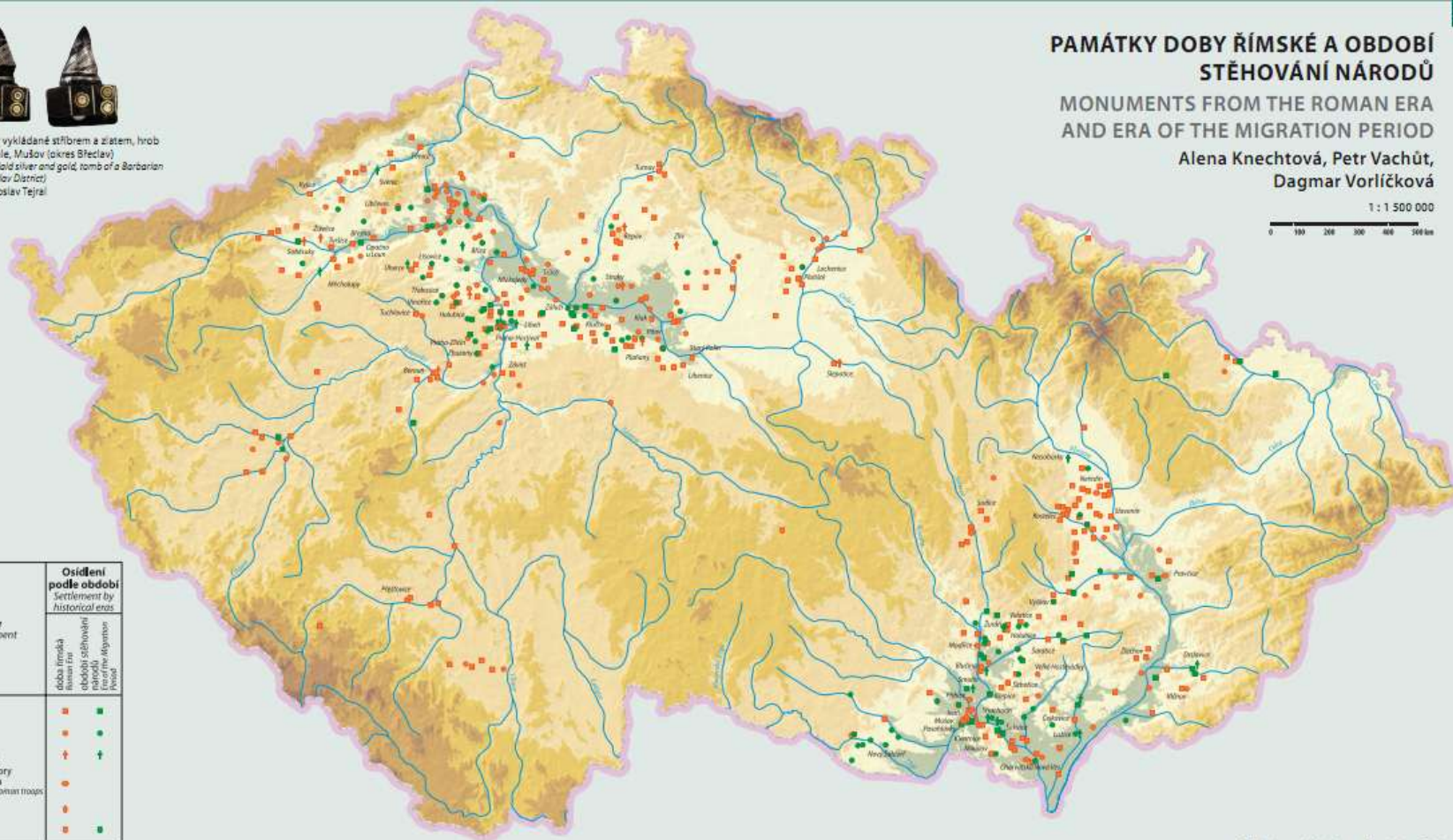
Železné ostruhy vykládané stříbrem a zlatem, hrob barbarského krále, Mušov (okres Břeclav)
Iron spurs with inlaid silver and gold, tomb of a Barbarian king, Mušov (Břeclav District)
Foto / Photo: Jeroslav Tejral

PAMÁTKY DOBY ŘÍMSKÉ A OBDOBÍ STĚHOVÁNÍ NÁRODŮ MONUMENTS FROM THE ROMAN ERA AND ERA OF THE MIGRATION PERIOD

Alena Knechtová, Petr Vachůt,
Dagmar Vorlíčková

1 : 1 500 000

0 100 200 300 400 500 km



Typ památky Type of monument	Osídlení podle období Settlement by historical eras	
	doba římská Roman Era	období stěhování Era of the Migration Period
sidliště settlement	■	■
pohřebiště burial ground	■	■
bohaté hroby sumptuous tombs	↑	↑
pochoďové tábory Roman camps	■	■
římská stavba Roman structure	■	■
depoty deposits	■	■

Ranní středověk

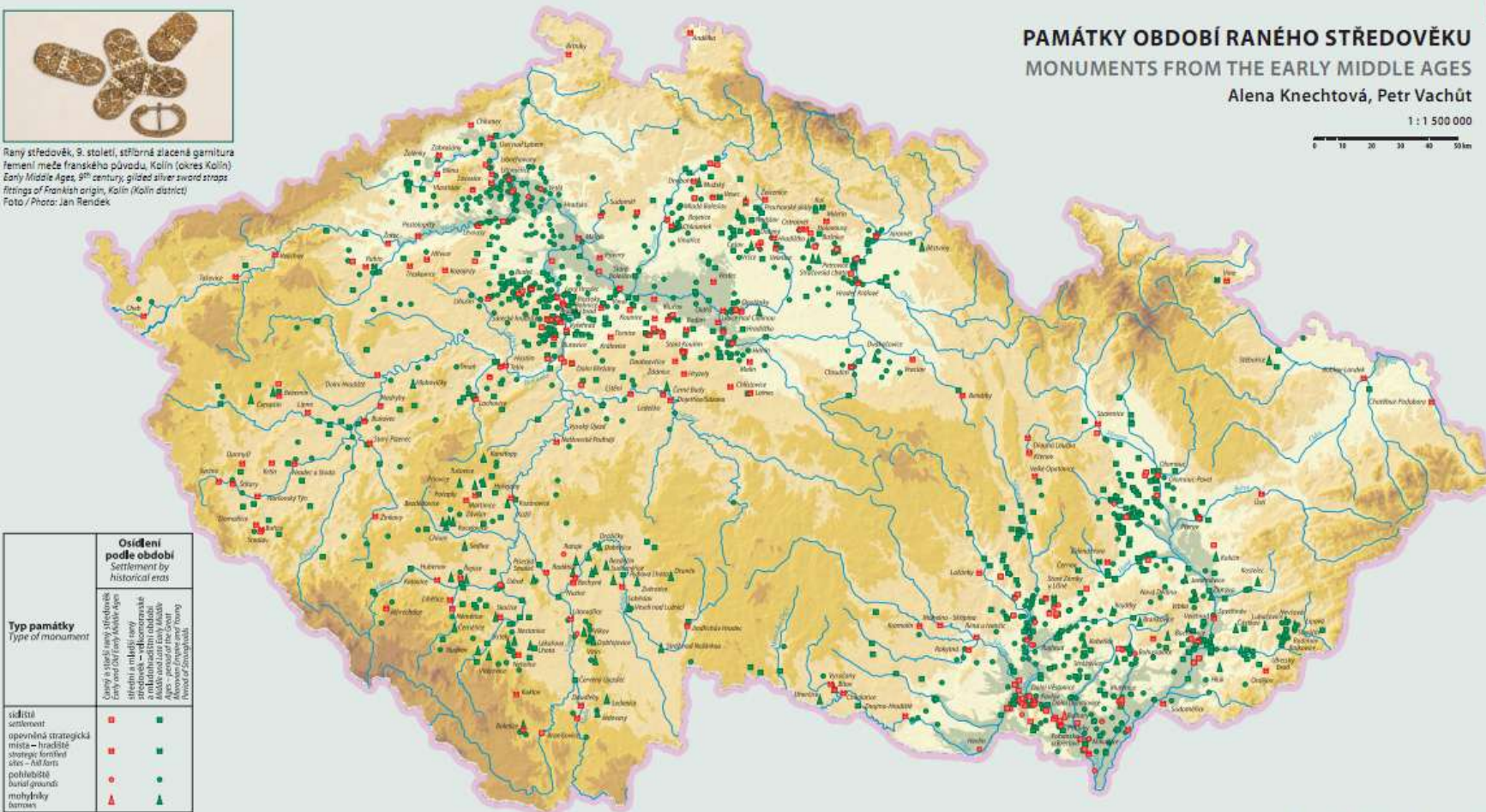


Ranní středověk, 9. století, stříbrné zlatené garnitura
 řemení meče franského původu, Kolín (okres Kolín)
 Early Middle Ages, 9th century, gilded silver sword straps
 fittings of Frankish origin, Kolín (Kolín district)
 Foto / Photo: Jan Rendek

PAMÁTKY OBDOBÍ RANÉHO STŘEDOVĚKU MONUMENTS FROM THE EARLY MIDDLE AGES

Alena Knechtová, Petr Vachůt

1 : 1 500 000



Osídlení podle období Settlement by historical eras	
Typ památky Type of monument	Oběť a štětce ranní středověk Early wood and iron Early Middle Ages středověk – vikingské Middle Ages – vikings MAAH – raná středověká Ages – period of the Great Moravia Pevnost of Iron Age Pevnost of Iron Age
sídliště settlement	upravená strategická místa – tradiční strategic fortified sites – old forts pohřebiště burial grounds mohytný mounds

Osídlení ve 12. století

21

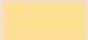
ÚZEMÍ OSÍDLENÉ DO KONCE 12. STOLETÍ

AREAS COLONIZED BEFORE THE END OF THE 12th CENTURY

Zdeněk Kučera,
Silvie Kučerová

1 : 3 000 000



-  osídleno do konce 12. století
colonized before the end of the 12th century
-  převážně zalesněná území
mostly woodlands
-  významná centra
important centres



Osídlení ve 13. století

22





OSÍDLOVÁNÍ ÚZEMÍ KOLONIZACÍ VE 13. STOLETÍ

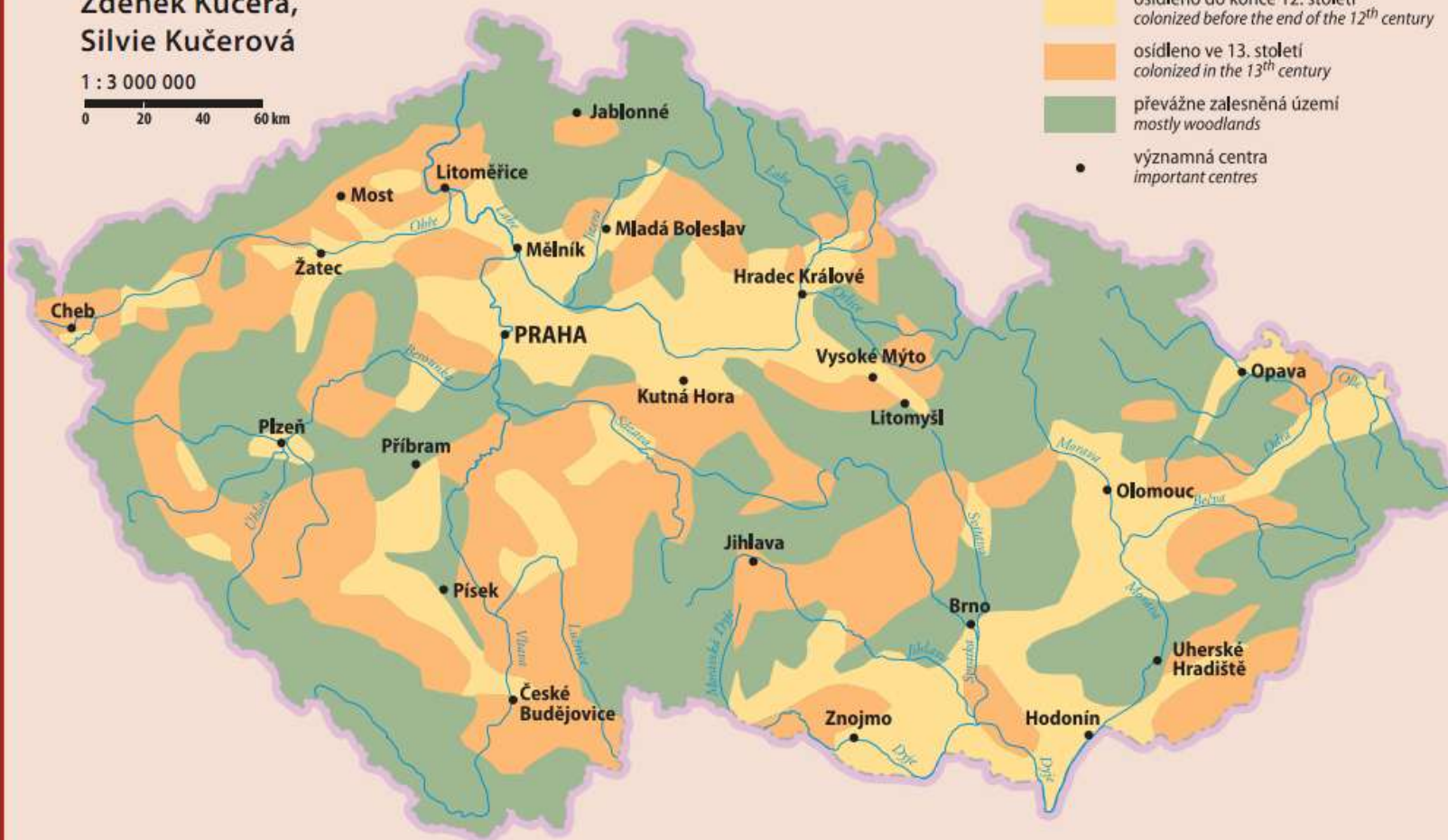
AREAS COLONIZED DURING THE 13th CENTURY

Zdeněk Kučera,
Silvie Kučerová

1 : 3 000 000



-  osídleno do konce 12. století
colonized before the end of the 12th century
-  osídleno ve 13. století
colonized in the 13th century
-  převážně zalesněná území
mostly woodlands
-  významná centra
important centres



Osídlování ve 14. století

23


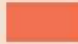


OSÍDLOVÁNÍ ÚZEMÍ KOLONIZACÍ VE 14. STOLETÍ

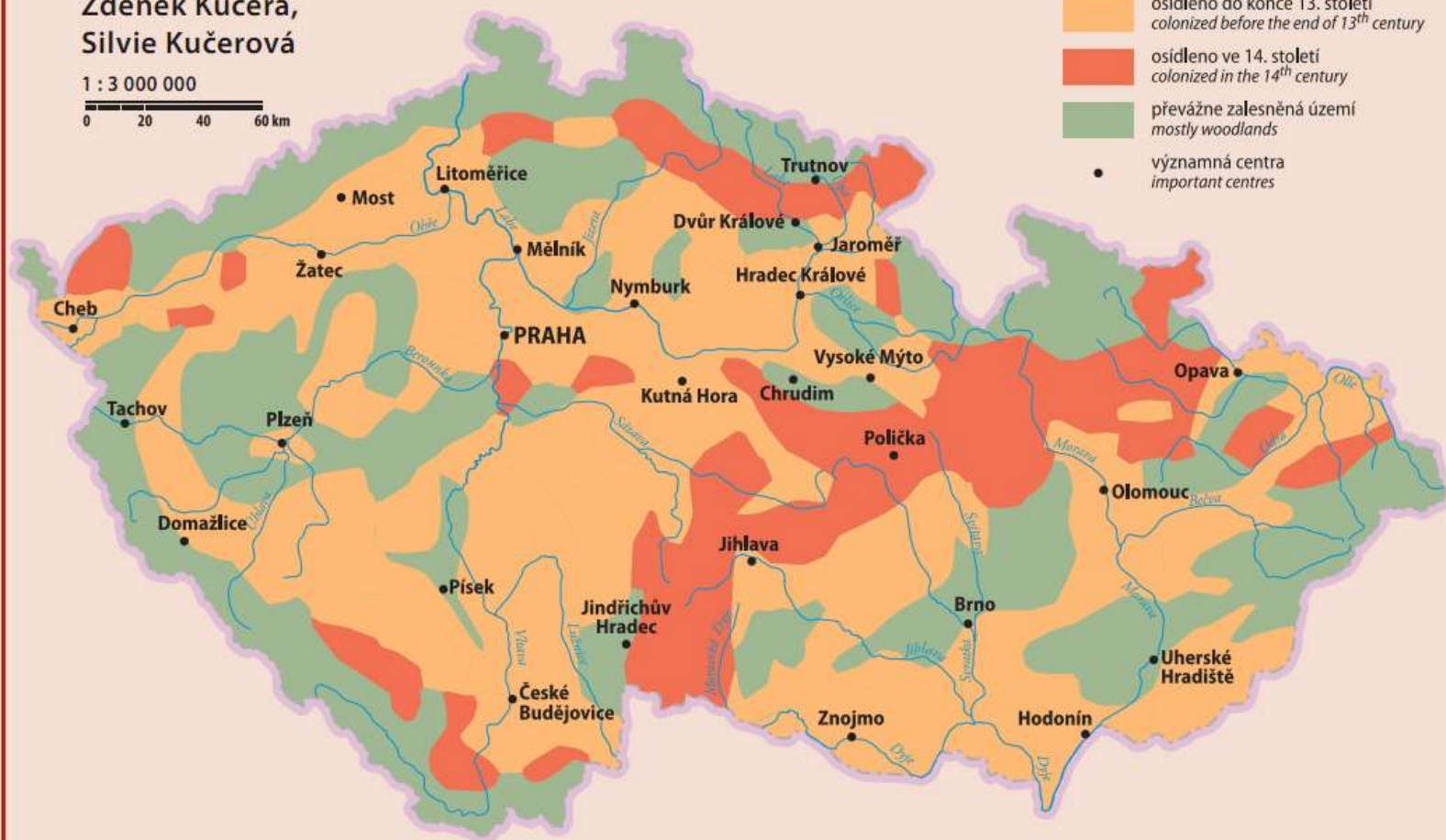
AREAS COLONIZED DURING THE 14th CENTURY

Zdeněk Kučera,
Silvie Kučerová

1 : 3 000 000



-  osídleno do konce 13. století
colonized before the end of 13th century
-  osídleno ve 14. století
colonized in the 14th century
-  převážně zalesněná území
mostly woodlands
-  významná centra
important centres



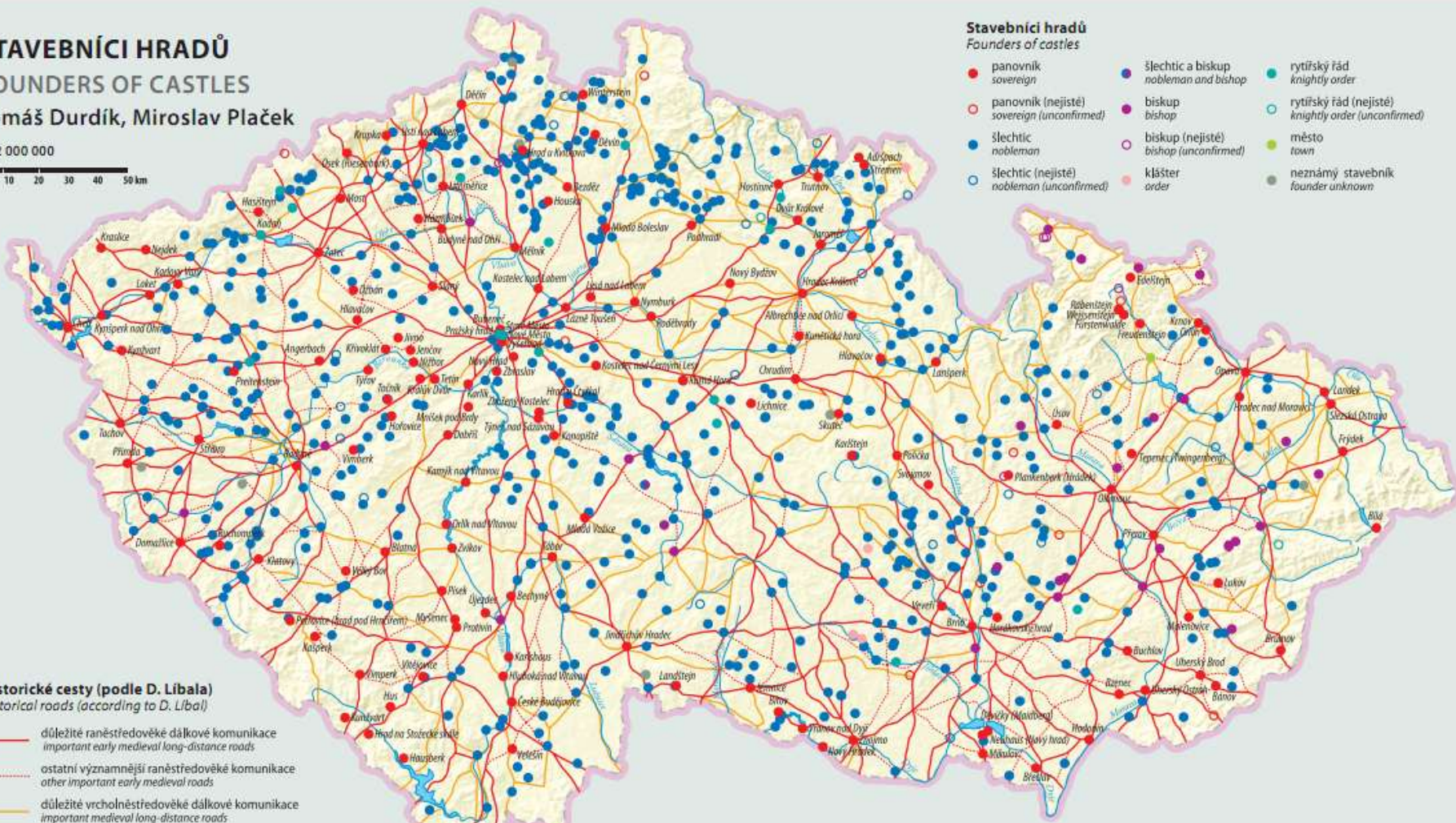
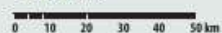
Hrady

STAVEBNÍCI HRADŮ

FOUNDERS OF CASTLES

Tomáš Durdík, Miroslav Plaček

1 : 2 000 000



Stavebníci hradů

- Founders of castles*
- panovník sovereign
 - panovník (nejistě) sovereign (unconfirmed)
 - šlechtic nobleman
 - šlechtic (nejistě) nobleman (unconfirmed)
 - šlechtic a biskup nobleman and bishop
 - biskup bishop
 - biskup (nejistě) bishop (unconfirmed)
 - klášter order
 - rytířský řád knightly order
 - rytířský řád (nejistě) knightly order (unconfirmed)
 - město town
 - neznámý stavebník founder unknown

Historické cesty (podle D. Líbala)

Historical roads (according to D. Líbal)

- důležité raněstředověké dálkové komunikace
important early medieval long-distance roads
- ostatní významnější raněstředověké komunikace
other important early medieval roads
- důležité vrcholněstředověké dálkové komunikace
important medieval long-distance roads

Kláštery

KLÁŠTĚRY MONASTERIES

Karel Kuča

1:1 000 000



Mapa zachycuje všechny existující a zaniklé kláštery do poloviny 19. století a výběrově i kláštery mladší. Rozlišují se podle základního typu řeholního řádu či kongregace a míry zachování. Řádové rezidence jsou vzhledě k typologii zařazeny mezi samky. Zobrazují jsou objekty chráněné (podle zákona č. 20/1987 Sb. o státní památkové péči) i nechráněné.

The map shows all monasteries currently existing and extinct until the mid-19th century including a selection of monasteries established later. They are divided according to the type of religious order or congregation, and according to the state of preservation. In accordance with typology, residences of religious orders are classified in the category of feudal seats. Plotted are objects protected (under the Act No. 20/1987 Coll.) on the state care of historical monuments) as well as unlisted objects.

Období / Period			Stav dochování / Current condition
středověk / Middle Ages	novověk (17 th -19 th c.) / Modern (17 th -19 th c.)	moderně (19 th -20 th c.) / Modern (19 th -20 th c.)	
			obchodní klášter / Commercial monastery
			řádová rezidence / Residence of religious order
			klášterní samka / Monastery (female convent)
			klášterní klášter / Monastery (male convent)

Řád, kongregace / Order, congregation

	klášterní řád / Monastic order		řád řeholních žen / Order of nuns
	řád řeholních mužů / Order of monks		řád sv. Augustina / Order of St. Augustine
	řád sv. Benedikta / Order of St. Benedict		řád sv. Kříž / Order of the Holy Cross
	řád sv. Jozefa / Order of St. Joseph		řád sv. Kříž / Order of the Holy Cross

Praha



1:75 000

Brno



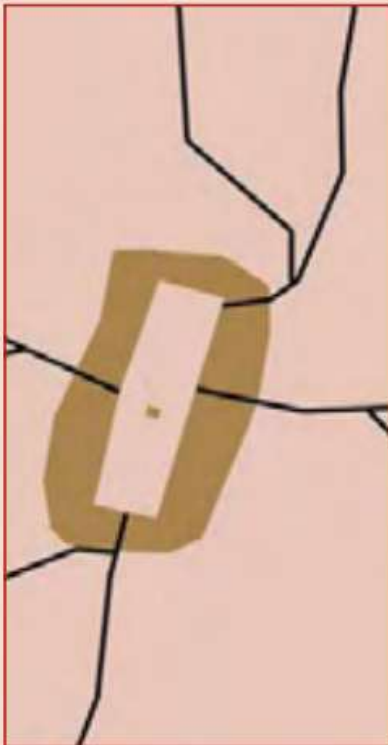
1:75 000

0 100

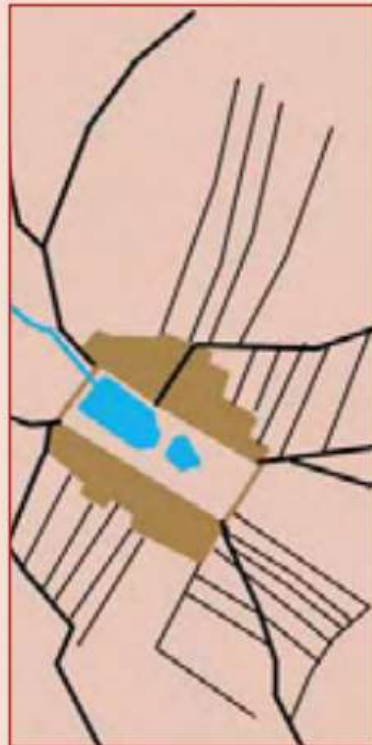
Púdorys-ortogonální

Ortogonalní návesní lokace vsi

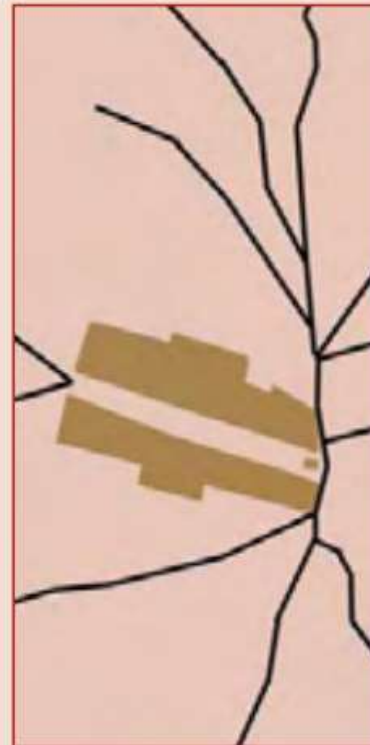
Orthogonal village green locations



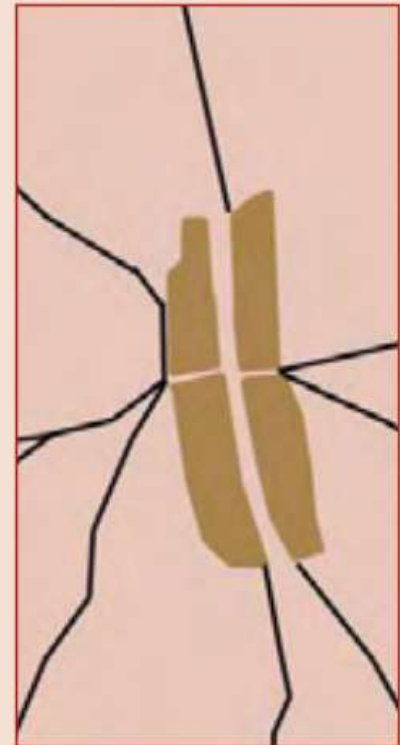
Návesní čtyřstranná ves
Four-sided village green



Návesní dvoustranná ves
Two-sided village green



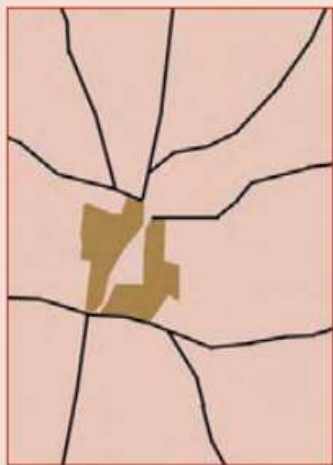
Návesní dvouřadá ves
Double-row village green



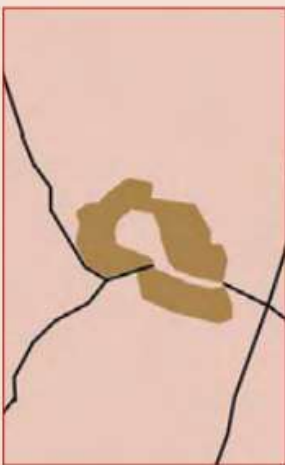
Moravská návesní dvouřadá ves
Moravian double-row village green

Púdorys neortogonální

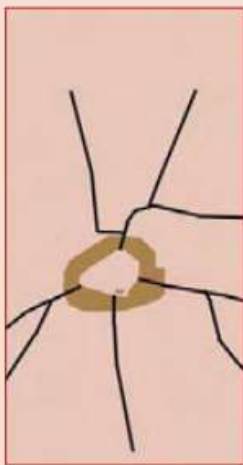
Neortogonální návesní lokace vsi *Non-orthogonal village green locations*



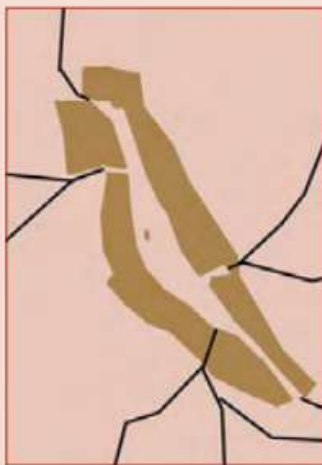
Návesní trojúhelníková ves
Triangular village green



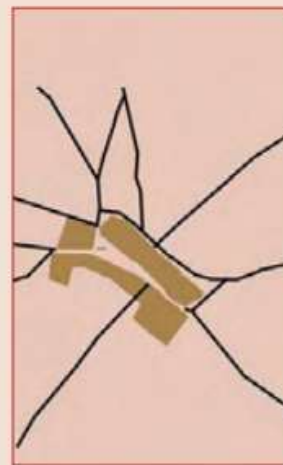
Návesní kyjovitá ves
Clubbed village green



Návesní okrouhlá ves
Circular village green



Návesní vřetenová ves
Spindle-shaped village green



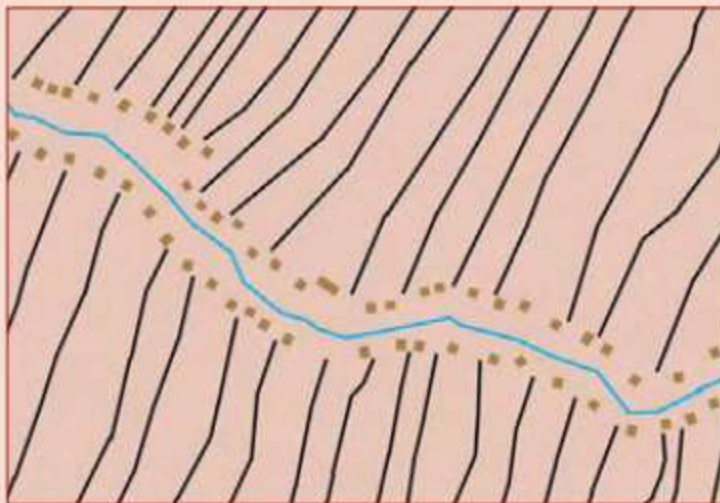
Návesní vidlicová ves
Fork-shaped village green



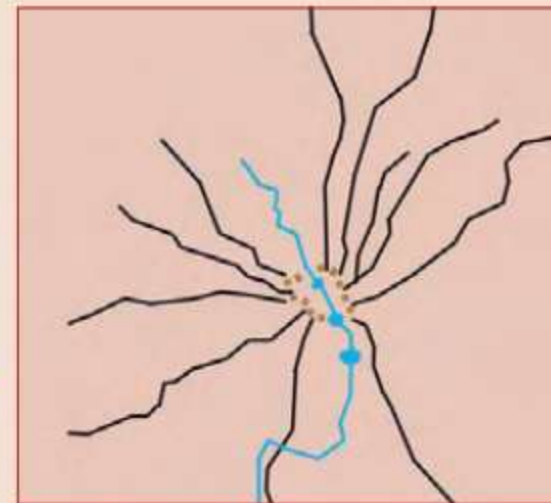
Návesní lalokovitá ves
Lobe-shaped village green

Půdorys lánový

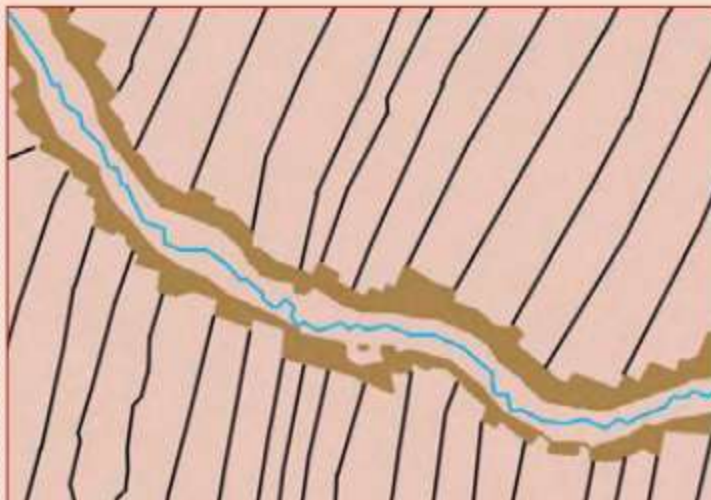
Lánové vesnice *Villages with regular hides*



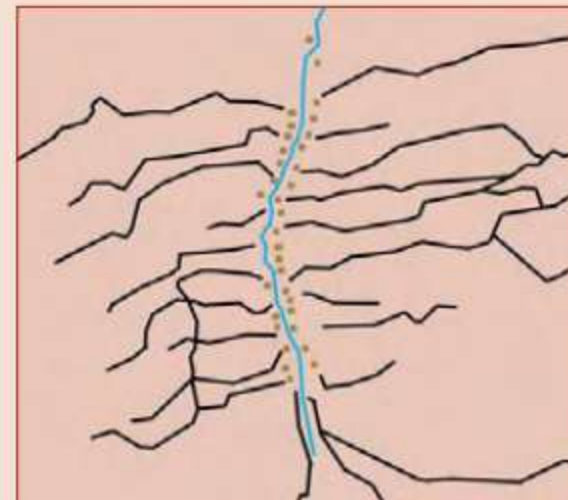
Lánová lineární ves, tzv. údolní lánová ves
Linear hide village, so-called valley hide village



Lánová radiální ves
Radial hide village



Lánová ulicová ves
Hide street village

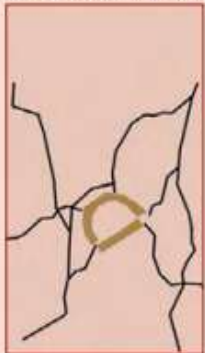


Valašská lánová ves
Wallachian hide village

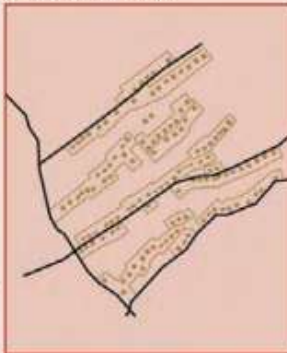
Púdorys parcelační a rozptýlený

Novověké parcelační a rozptýlené vsi Modern parcel villages and dispersed villages

with clubbed village green



Parcelační ves s geometricky tvarovanou návsi
Parcel village with geometric village square



Parcelační řady vsí Starý a Nový Franzensthal
Parcel rows of the villages Old and New Franzensthal



Parcelační ulicová ves
Street parcel village



Parcelační jednořadá ves
Single-row parcel village



Rozptýlená ves
Dispersed village



Valašská řetězová ves
Wallachian chain village

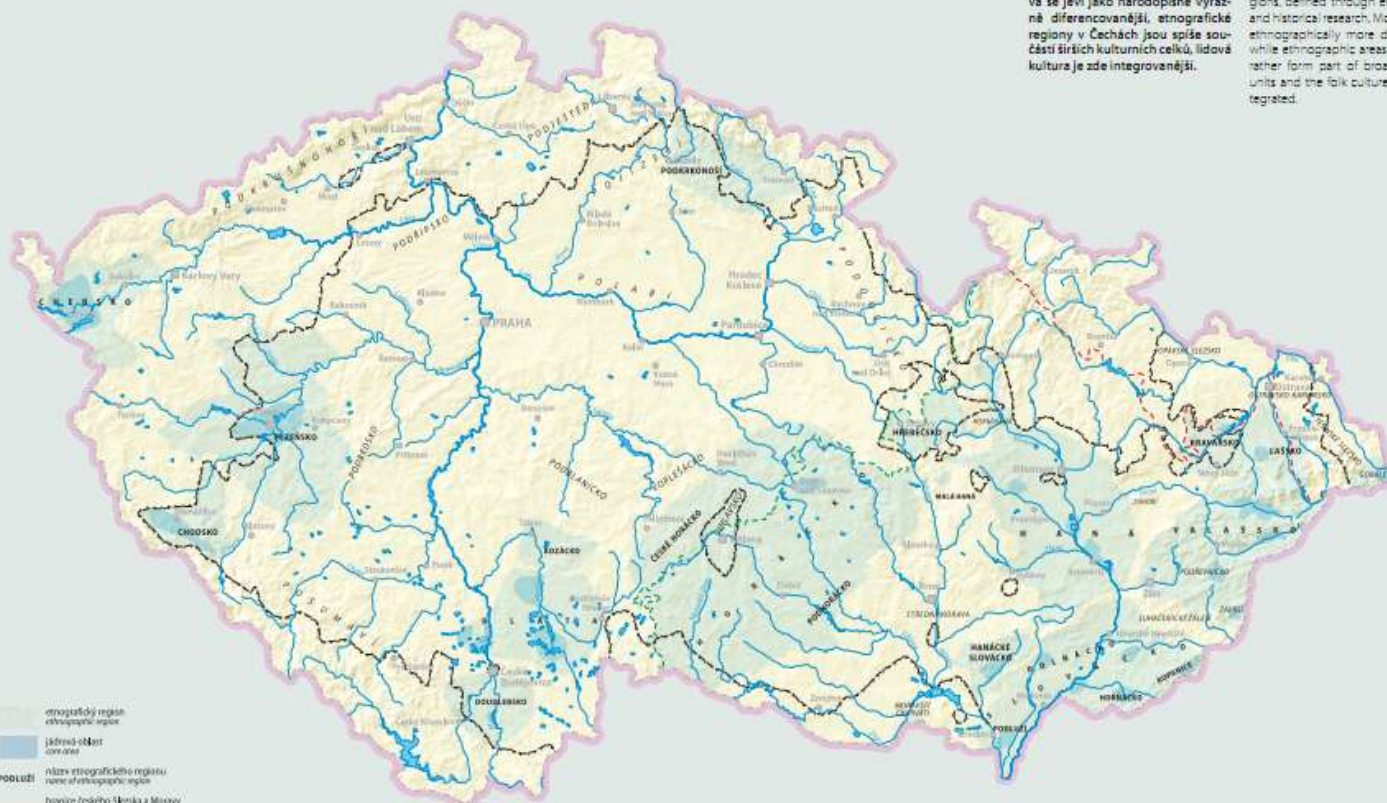
Národopisné regiony

122

NÁRODOPISNÉ REGIONY ETHNOGRAPHIC REGIONS

Richard Jeřábek, Josef Vařeka, Jiří Woitsch

1 : 1 500 000



- ethnografický region
ethnographic region
- jádrové jádro
core area
- PODLUŽÍ: název ethnografického regionu
name of ethnographic region
- hranice českého Šleska a Moravy
border of Czech Silesia and Moravia
- historio-lingvistický
border of Moravia and Silesia
- ▲▲▲▲▲ hranice německé (ne Šleska) a polské (jazyková hranice)
border German (and also Polish) in Silesia (language border)
- PODLAŽÍ: region vymezený pouze na základě etnologického a historického výzkumu
region demarcated only on the basis of ethnographic and historical research

Národopisné oblasti se začaly utvářet v období raného novověku, avšak konkrétnější podoby nabývaly ve 2. polovině 19. století. Znárodněny jsou hlavní etnografické regiony a jejich podoblasti i pouhé geografické celky vymezené vlastivědným výzkumem. Morava se jeví jako národopisně výrazně diferencovanější, etnografické regiony v Čechách jsou spíše součástí širších kulturních celků, lidová kultura je zde integrována.

Ethnographic regions began to form in the Early Modern Era, but acquired a more tangible form only in the second half of the 19th century. The map depicts in broad outlines the main ethnographic regions, with their sub-regions and districts, as well as several important geographic-cultural regions, defined through ethnographic and historical research. Moravia seems ethnographically more differentiated while ethnographic areas in Bohemia rather form part of broader cultural units and the folk culture is more integrated.

Militární objekty

114

PEVNOSTI 16.–19. STOLETÍ FORTRESSES OF THE 16th–19th CENTURIES

Vladimír Kupka

1 : 2 000 000



Pevnosti Fortresses

- bastionové nejvýznamnější
the most important bastioned fortresses
- bastionové významné
important bastioned fortresses
- bastionové průměrného významu
ordinary bastioned fortresses
- rondelové nejvýznamnější
the most important fortresses with round bastions

Hrady a zámky s novodobým opevněním Castles and country houses with new age fortification

- souvislé bastionové opevnění
continuous bastioned fortification
- souvislé rondelové opevnění
continuous fortification round bastion
- doplněné novodobé opevňovací prvky
supplement by new age component of fortification



Zdroj / Source: Soukromá databáze autora.

Dopravní síť

52

VÝVOJ SILNIČNÍ SÍTĚ DEVELOPMENT OF ROAD NETWORK

Miroslav Marada, Tomáš Burda,
Tomáš Hudeček

1 : 2 000 000



Silnice do roku 1865
Roads until 1865

- hlavní státní silnice
main state road
- státní spojovací silnice
state connecting road
- 1838 rok dokončení stavby silnice
year of road construction completion

První dopravní síť na českém území tvořil systém kupeckých stezek z období před vznikem Velké Moravy a přemyslovského státu. Později některé z nich získaly statut zemských stezek a o jejich povrch se staral stát. K výraznému zkvalitnění

cest došlo za vlády Karla IV. Trasy zemských stezek se v mnoha případech staly základem císařských silnic, jejichž budování od poloviny 18. století vyvolaly potřeby centralizované rakouské monarchie. Budování nových silnic bylo odsunuto rozvojem železniční dopravy. Nástup automobilové dopravy ve 20. století si vyžádal nový rozvoj silniční sítě. Výstavba dálnic se začala plánovat již v meziválečném období, první úsek dálnice byl ovšem otevřen až v roce 1970.

The first transport network in the Czech territory was a system of merchant routes. Some of these routes acquired statute of land routes later and were kept by the state. The reign of Charles IV meant a great improvement in the quality of routes. In many cases, land routes became a base of imperial roads, which were built since the mid-18th century, reflecting needs of the centralized Austrian monarchy. The construction of roads was interrupted by railway transport development. The onset of automobile transport in the 20th century called for the development of new road network. Although the construction of expressways started to be planned already in the interwar period, the first expressway section was opened as late as in 1970.

Středověk a novověk na topografických mapách

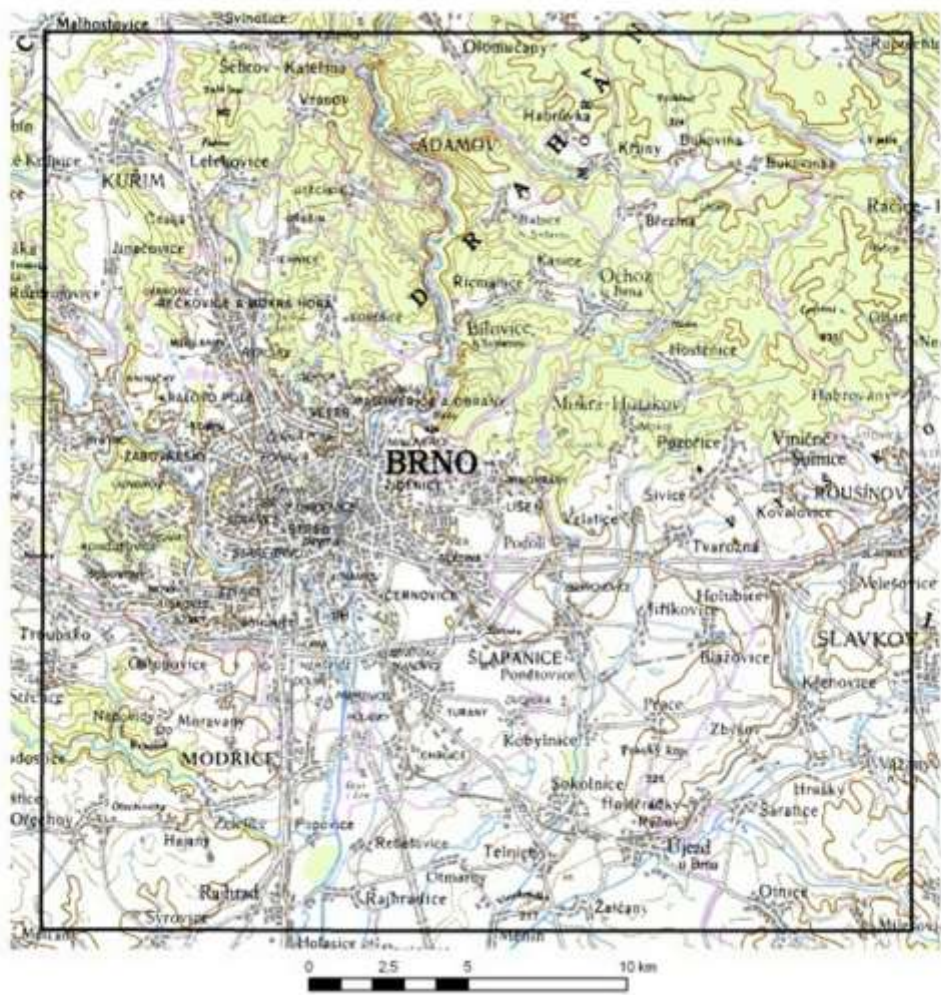
Počty interpretovaných položek legend topografických map a základních map:

- 1 rakouské voj. mapování 31 položek legendy, 8 barev
- 2. rakouské vojenské mapování 75 položek, 11 barev
- 3. rakouské vojenské mapování 308 položek, 11 barev
- mapy generálního štábu ČSLA a AČR 316 položek, 6 barev + 1
- základní topografické mapy ČR 194 položek, 5 barev + 2.

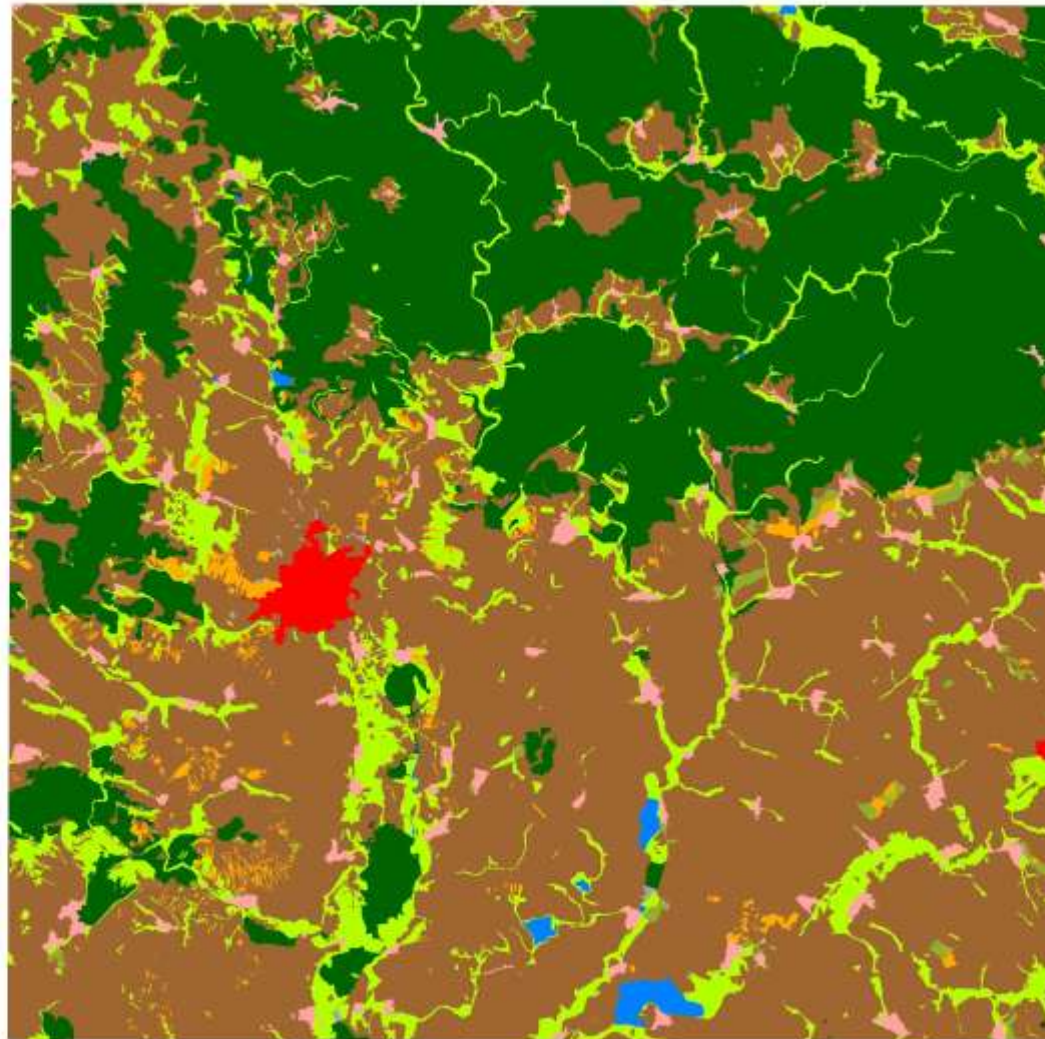
Zpracování mapových sad

- Scany map , georeference map
- Editace polygonů podle zvolené metodiky
- Kontroly editace polygonů (překryvy, podlimitní polygony, připojení na kontaktech listů, návaznost na předchozí období ..)
- Spojení a vytvoření map využití ploch za jednotlivá časová období (1836-2006)

Brno a okolí



Využití ploch 1838

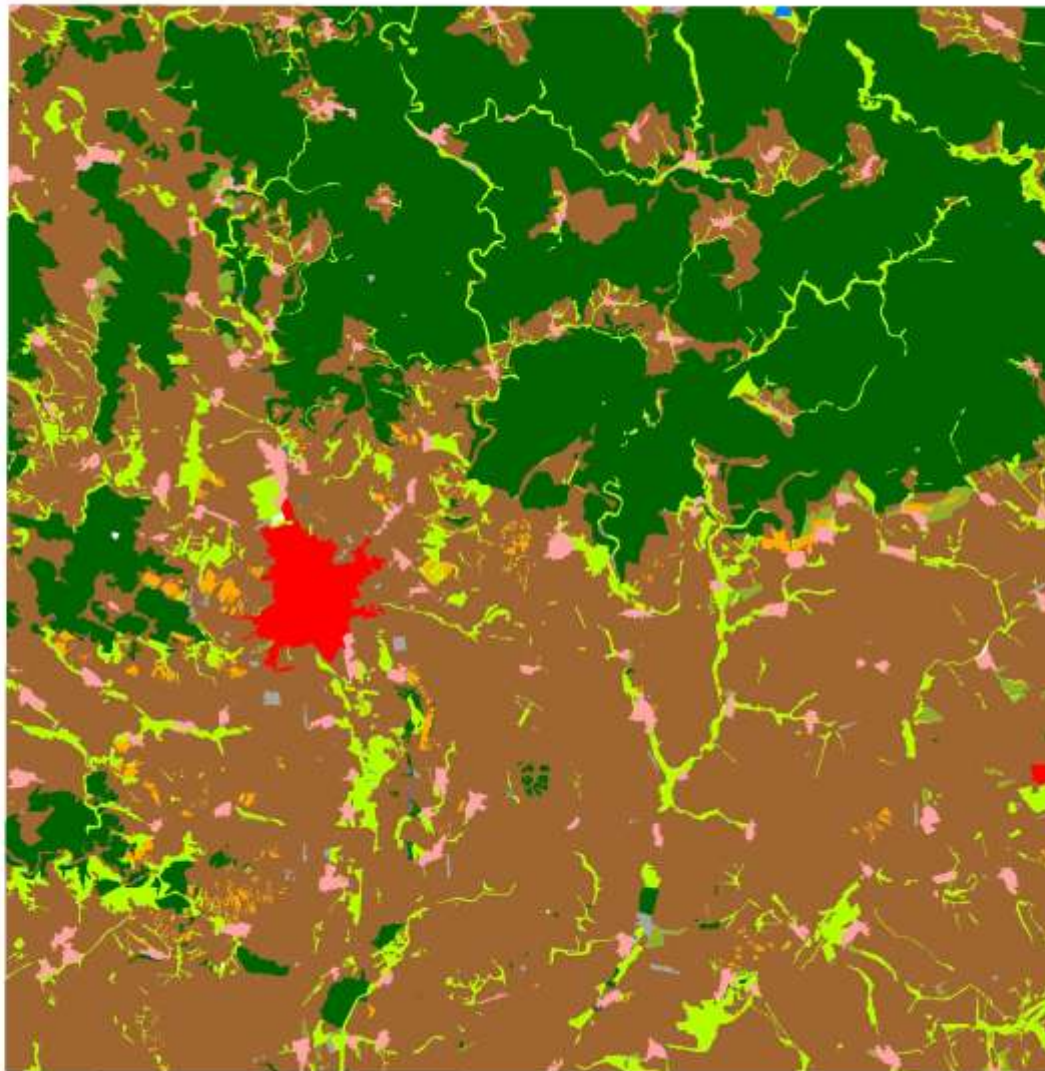


Landuse

-  pole
-  louka a pastvina
-  zahrada a sad
-  vinice
-  les
-  vodní plocha
-  venkovská zástavba
-  městská zástavba
-  rekreační plocha
-  ostatní plocha

0 2,5 5 10 km

Využití ploch 1876



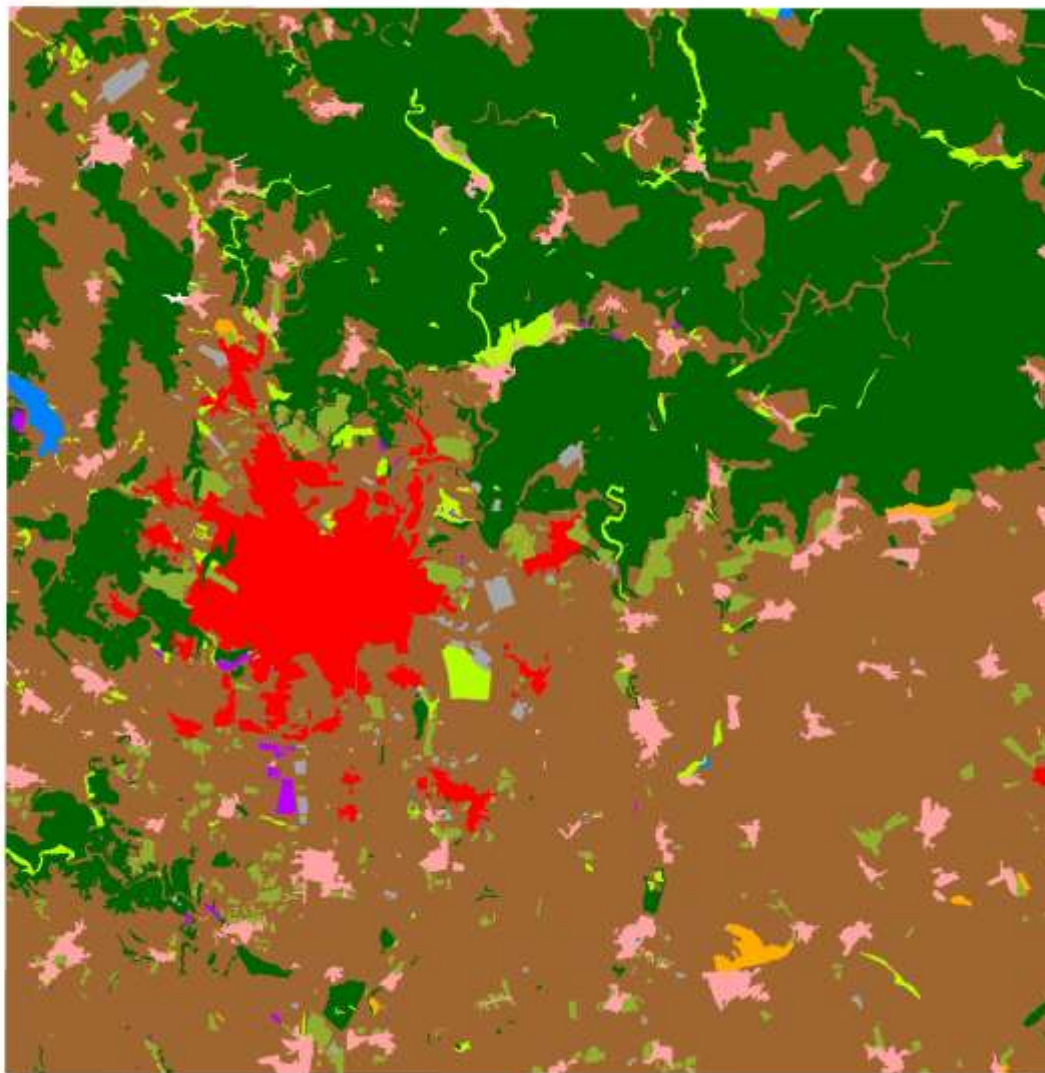
Landuse

- pole
- louka a pastvina
- zahrada a sad
- vlnice
- les
- vodní plocha
- venkovská zástavba
- městská zástavba
- rekreační plocha
- ostatní plocha

0 2.5 5 10 km



Využití ploch 1955

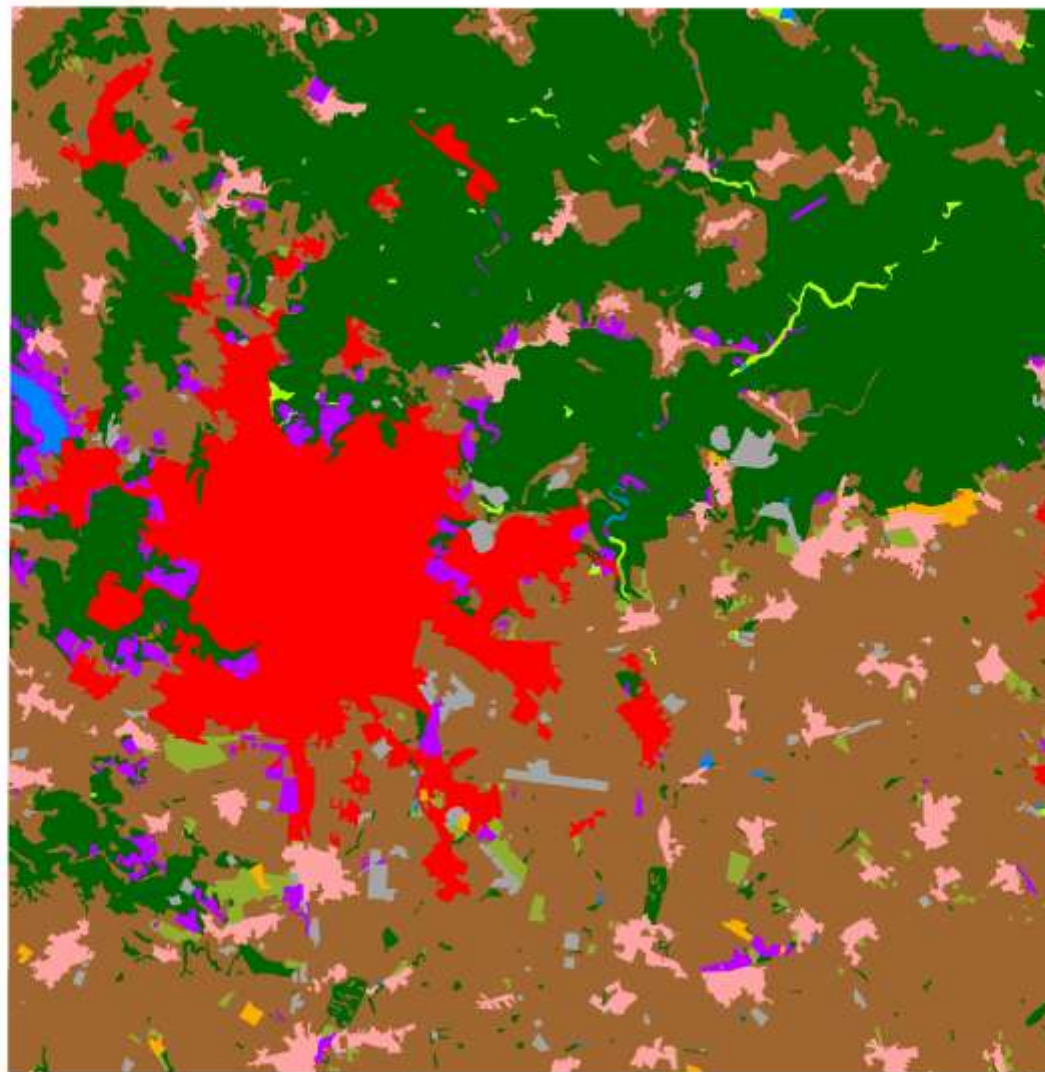


Landuse

- pole
- louka a pastvina
- zahrada a sad
- vínice
- les
- vodní plocha
- venkovská zástavba
- městská zástavba
- rekreační plocha
- ostatní plocha

0 2.5 5 10 km

Využití ploch 1990

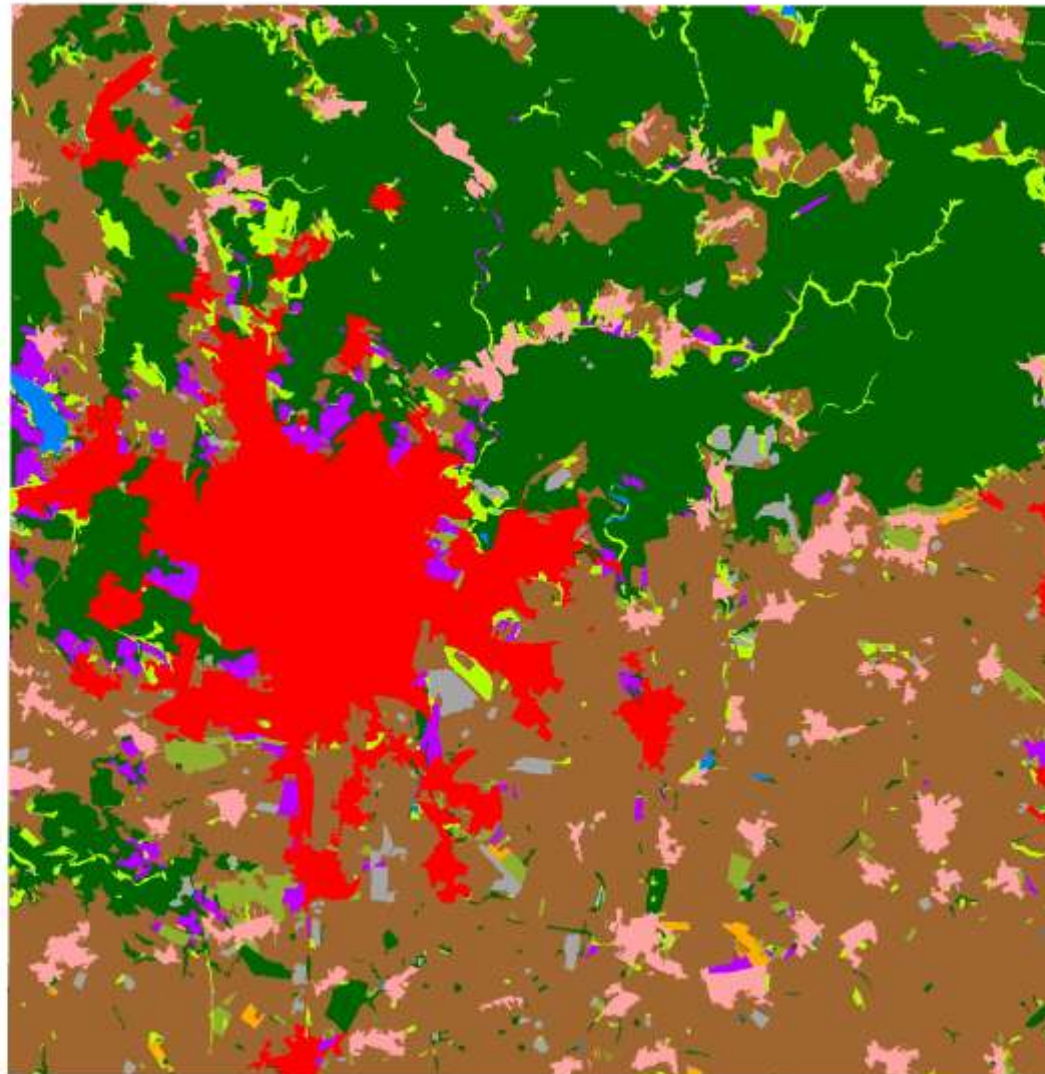


Landuse

-  pole
-  louka a pastvina
-  zahrada a sad
-  vinice
-  les
-  vodní plocha
-  venkovská zástavba
-  městská zástavba
-  rekreační plocha
-  ostatní plocha

0 2.5 5 10 km

Využití ploch 2005



Landuse

-  pole
-  louka a pastvina
-  zahrada a sad
-  vinice
-  les
-  vodní plocha
-  venkovská zástavba
-  městská zástavba
-  rekreační plocha
-  ostatní plocha

0 2,5 5 10 km

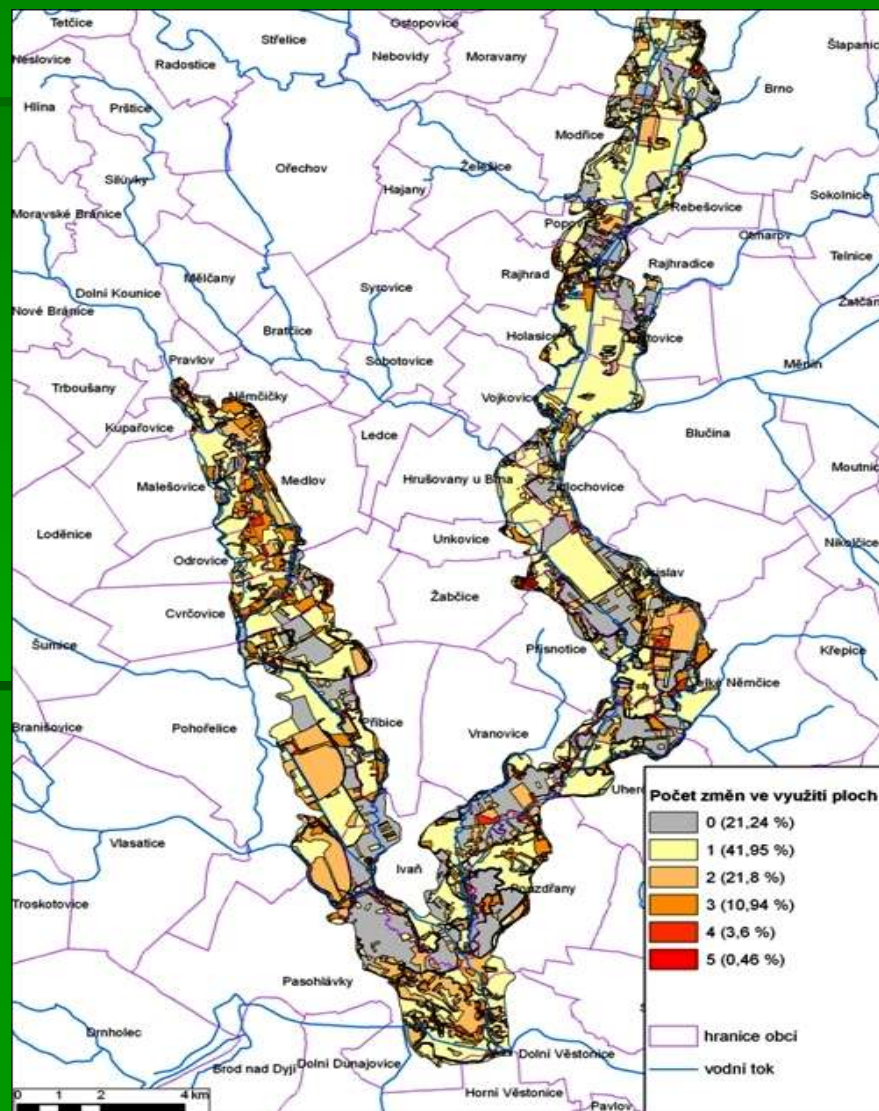
Stabilní plochy v jednotlivých kategoriích využití Brno a okolí

kód	Kategorie využití ploch	km2	%
1	Orná půda	1238,85	52,81
2	Trvalé travní porosty	59,90	2,55
3	Sady	0,73	0,03
4	Vinice, chmelnice	7,19	0,31
5	Lesy	944,98	40,28
6	Vodní plochy	0,07	0,01
7	Zastavěné plochy	94,14	4,01
Celkem		2345,86	100,00

Stabilita krajiny

- Podle počítačové kvantitativní analýzy lze tvrdit, že stabilních ploch je nejvíce v kategorii orná půda protože se jedná o zemědělskou krajinu pahorkatin. Naopak nestabilní jsou nivy řek a zázemí neustále rostoucích měst.

Dyjskosvratecká niva a niva Jihlavy



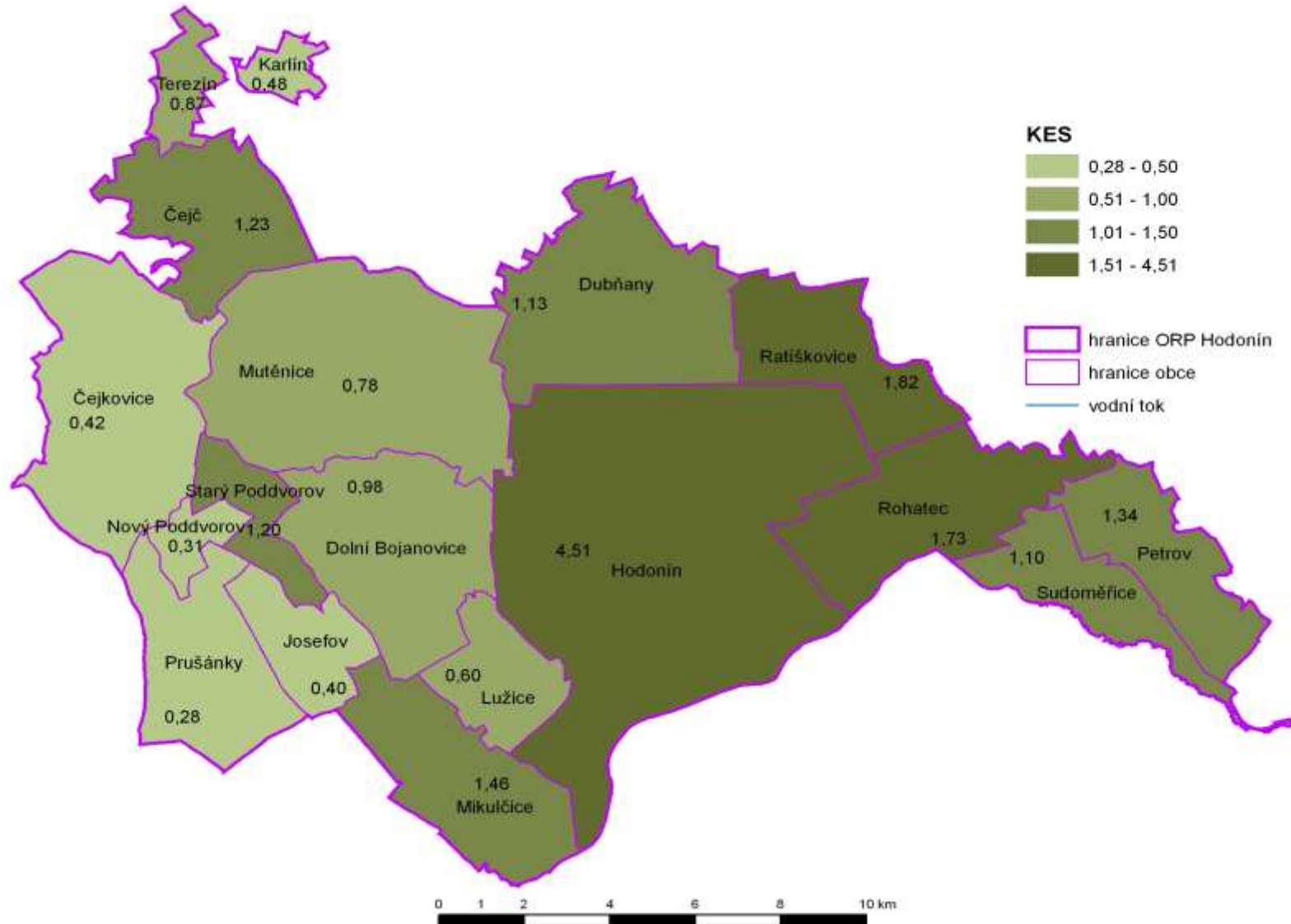
Změny ve využívání půdy ve Svitavsko-svratecké a Dolnojihlavské nivě v období 1838-2005

Změny ve využívání půdy	1838-1841	1876	1943-1945	1954	1991	2002-2005
Orná půda	14,92	44,32	54,78	59,03	58,81	55,00
Trvalý travní porost	43,78	19,61	16,76	7,16	1,48	2,46
Zahrady a sady	2,29	3,94	1,57	3,02	2,38	2,22
Vinice a chmelnice	0,02	0,05	0,00	0,00	0,04	0,12
Les	37,30	29,98	24,32	25,06	21,42	24,84
Vodní plochy	0,04	0,19	0,07	3,10	10,70	9,82
Zastavěné plochy	1,66	1,90	2,49	2,64	4,84	4,96
Rekreační plochy	0,00	0,00	0,00	0,00	0,33	0,41
Ostatní	0,00	0,01	00,00	0,00	0,01	0,16
Celkem	100,01	100,00	99,99	100,01	100,01	99,99

Hlavní období změn a narušení ekologických funkcí

- Vypouštění rybníků v období 1763 – 1838 a rozšiřování orné půdy na úkor trvalých travních porostů a lesů
- 1848 počátek regulace vodních toků, fragmentace niv
- 1942 dokončení Kníničské přehrady, omezení povodní
- 1948 dokončení obnovy rybníků v nivách (zejména pohořelických)
- 1954 největší rozsah orné půdy v nivách
- 1987 dokončení soustavy VDNM
- 2005 největší rozsah zastavěných a rekreačních ploch v nivách

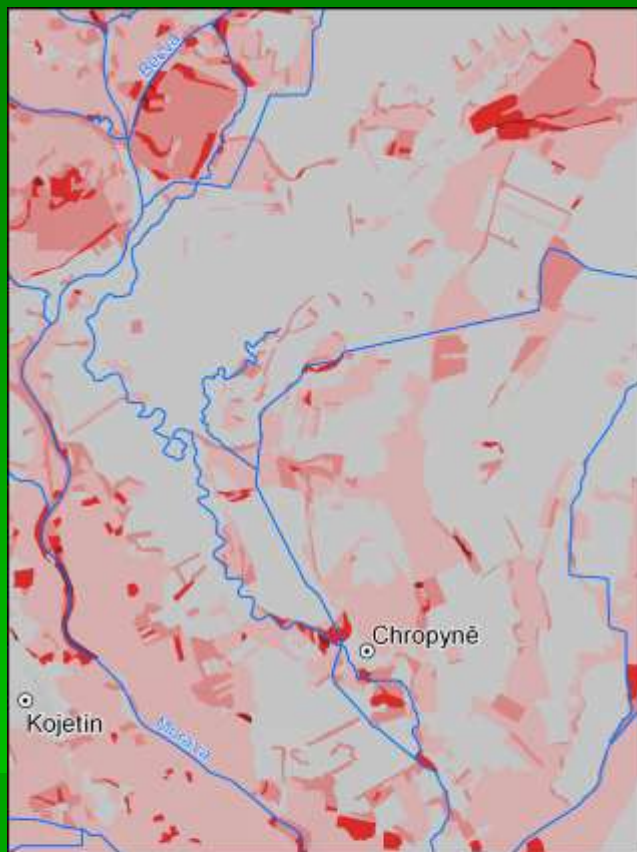
Koeficienty ekologické stability v jednotlivých obcích ORP Hodonín v roce 1836-1842



KES v jednotlivých obcích ORP Hodonín v roce 1836-1842

Obec	1836-1841	1876	1953-1955	1991	2002-2006
Karlín	0,48	0,28	0,05	0,16	0,14
Nový Poddvorov	0,31	0,15	0,04	0,36	0,25
Terezín	0,87	0,11	0,05	0,15	0,08
Starý Poddvorov	1,20	0,66	0,50	0,81	0,78
Josefov	0,40	0,35	0,09	0,22	0,16
Lužice	0,60	0,31	0,14	0,53	0,61
Sudoměřice	1,10	0,98	0,57	0,42	0,27
Petrov	1,34	1,13	0,79	0,42	0,29
Ratíškovice	1,82	1,47	0,57	1,12	1,00
Čejč	1,23	0,11	0,06	0,15	0,19
Prušánky	0,28	0,12	0,13	0,14	0,17
Mikulčice	1,46	0,82	0,43	0,59	0,56
Rohatec	1,73	0,64	0,72	0,66	0,58
Dolní Bojanovice	0,98	0,76	0,62	0,85	0,79
Dubňany	1,13	0,47	0,24	0,36	0,49
Čejkovice	0,42	0,16	0,12	0,40	0,60
Mutěnice	0,78	0,49	0,25	0,53	0,45
Hodonín	4,51	2,10	2,26	2,10	1,82
ORP Hodonín	1,21	0,67	0,50	0,66	0,63

Počty změn



0 1 2 3 4 5 km

Počet změn

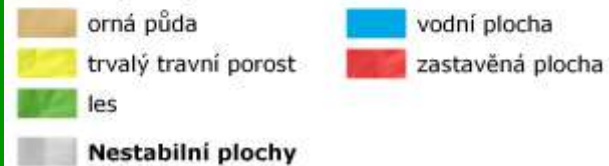


Stabilní plochy

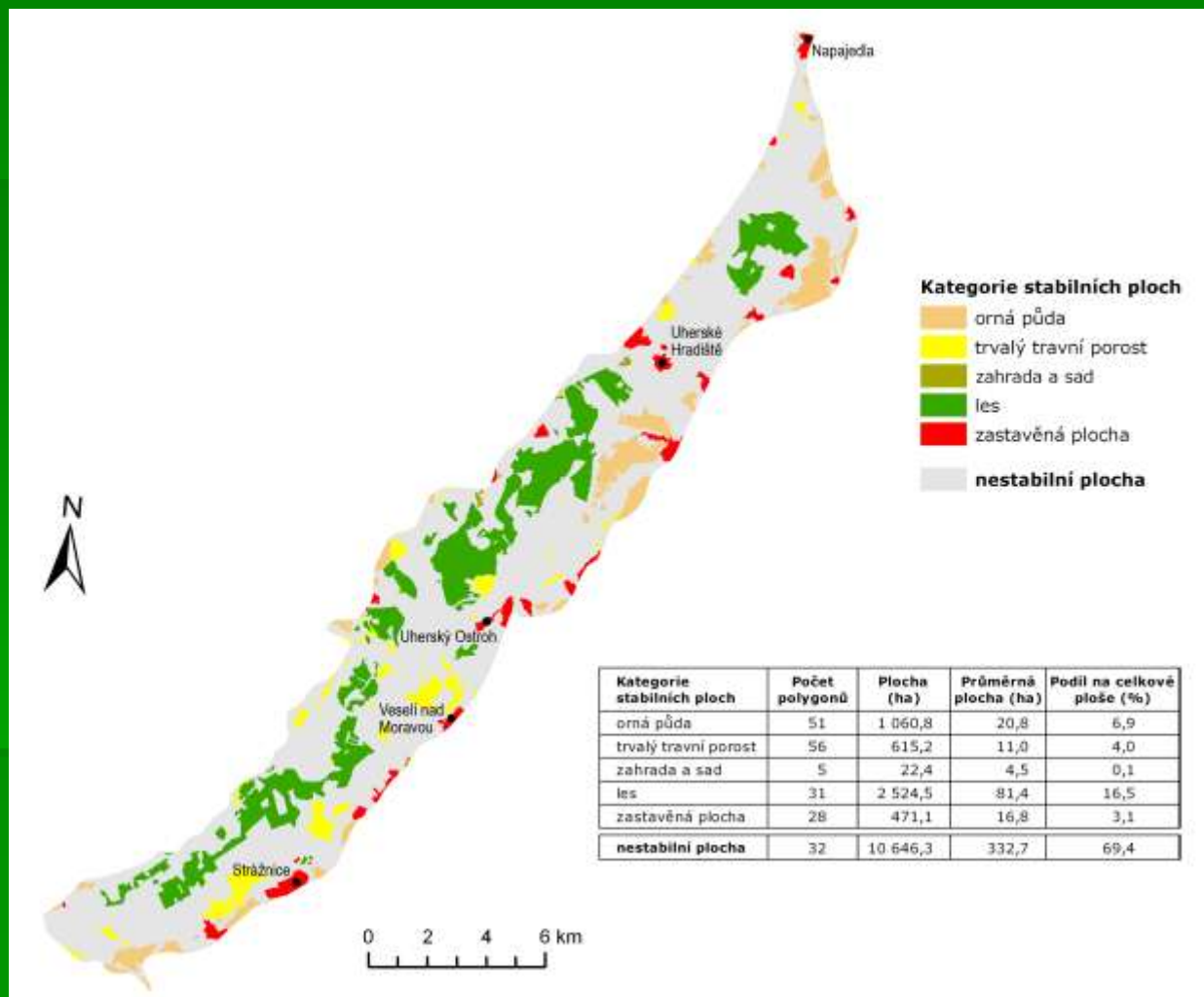


0 1 2 3 4 5 km

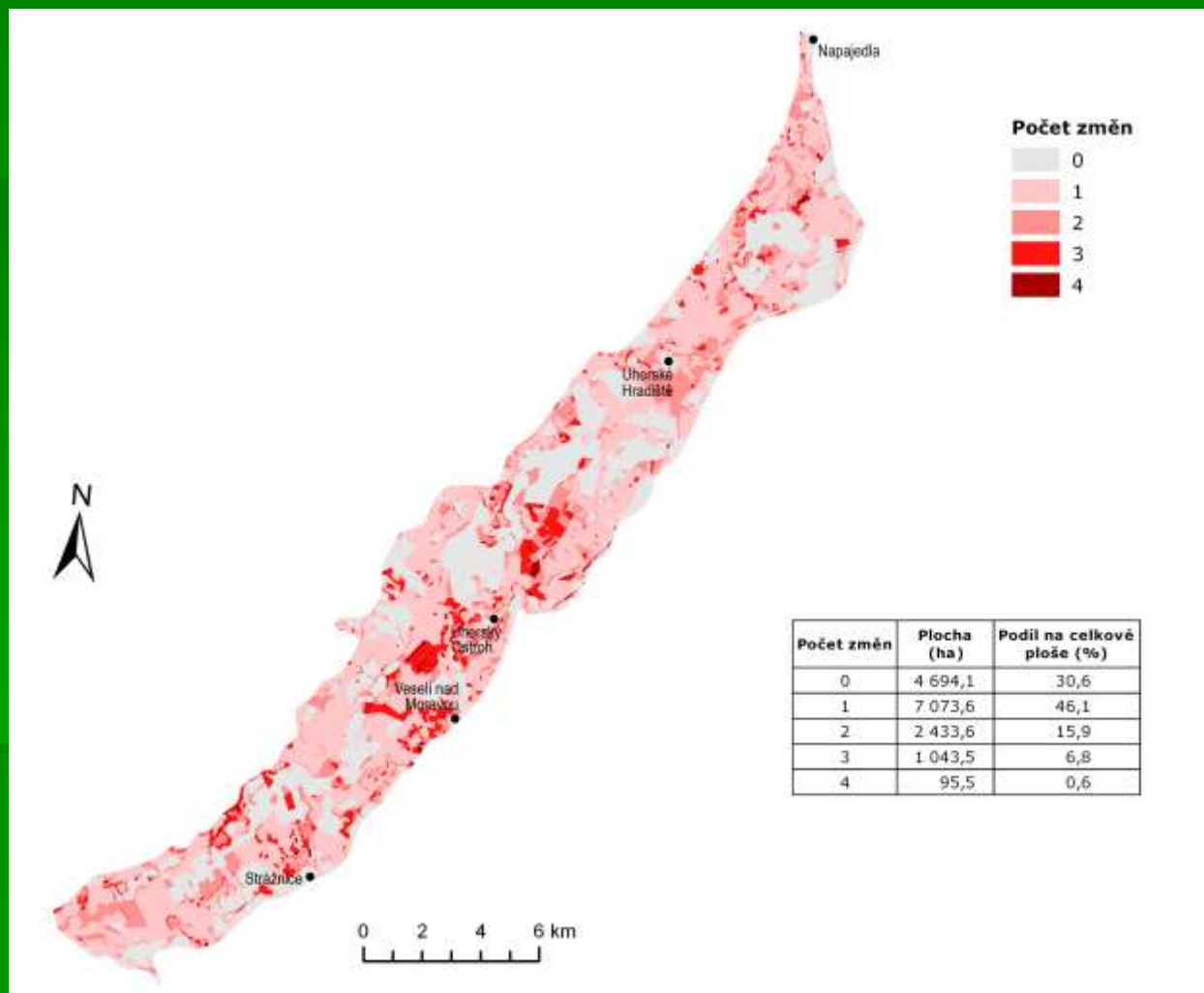
Stabilní plochy



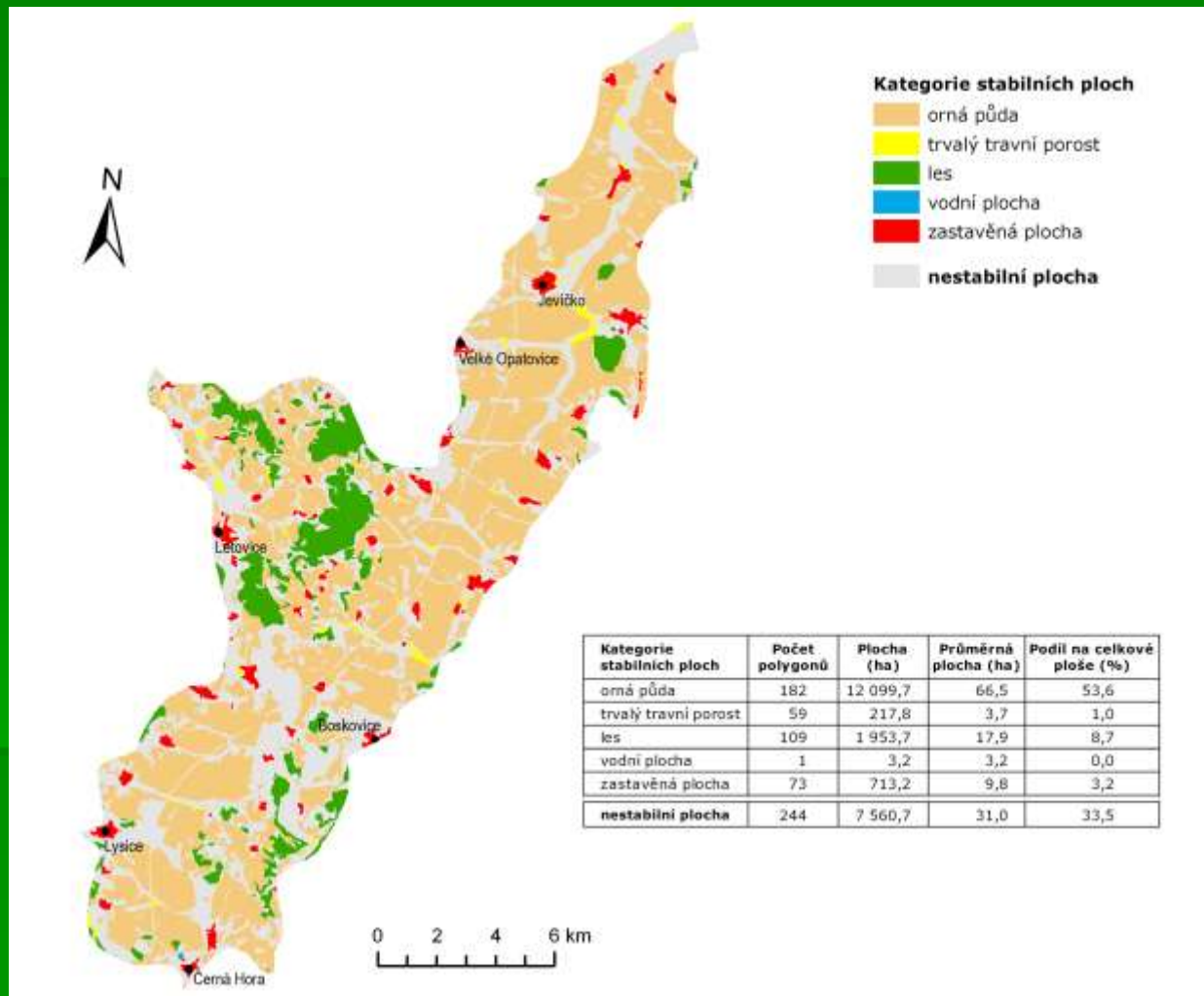
Niva Moravy



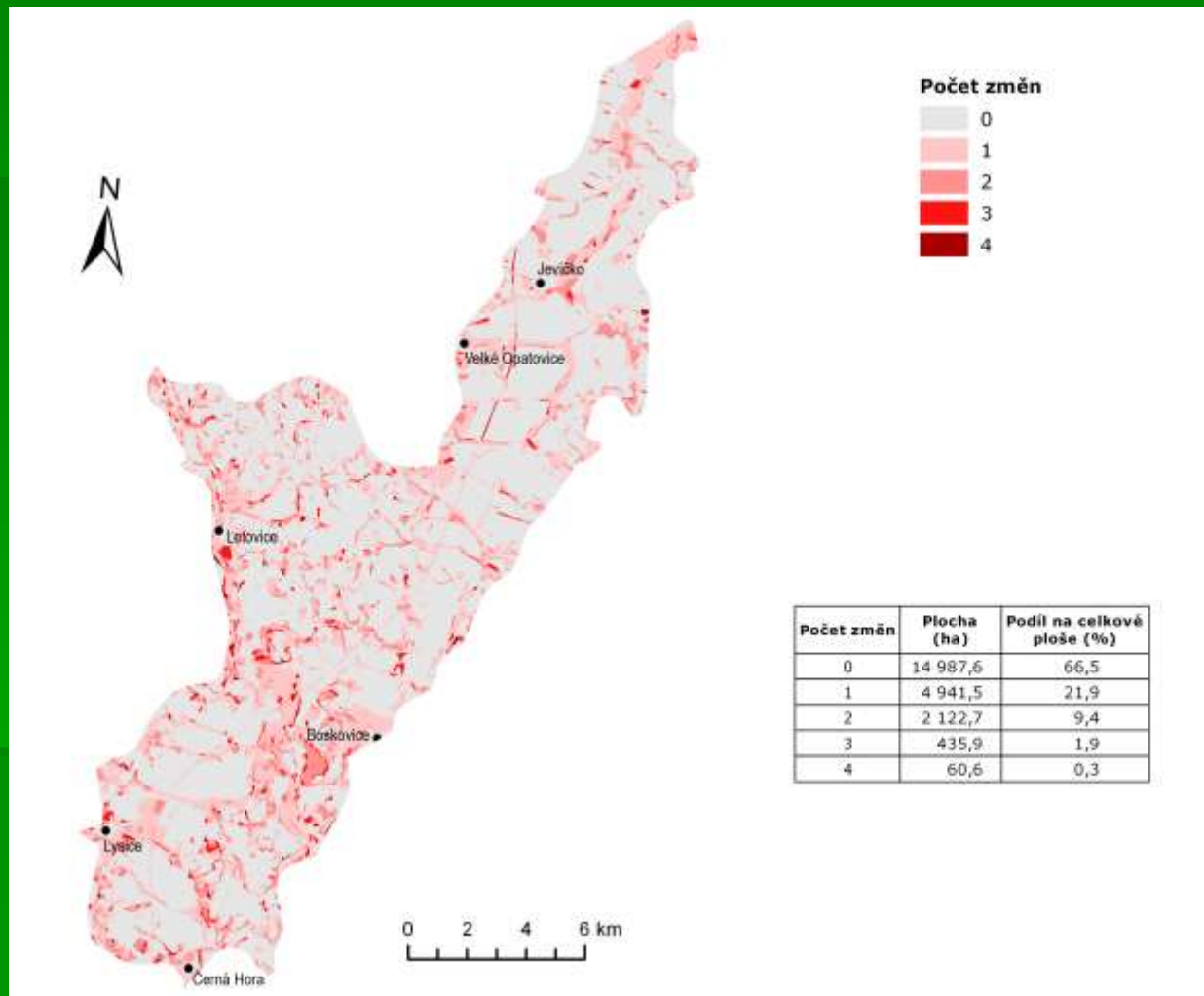
Niva Moravy



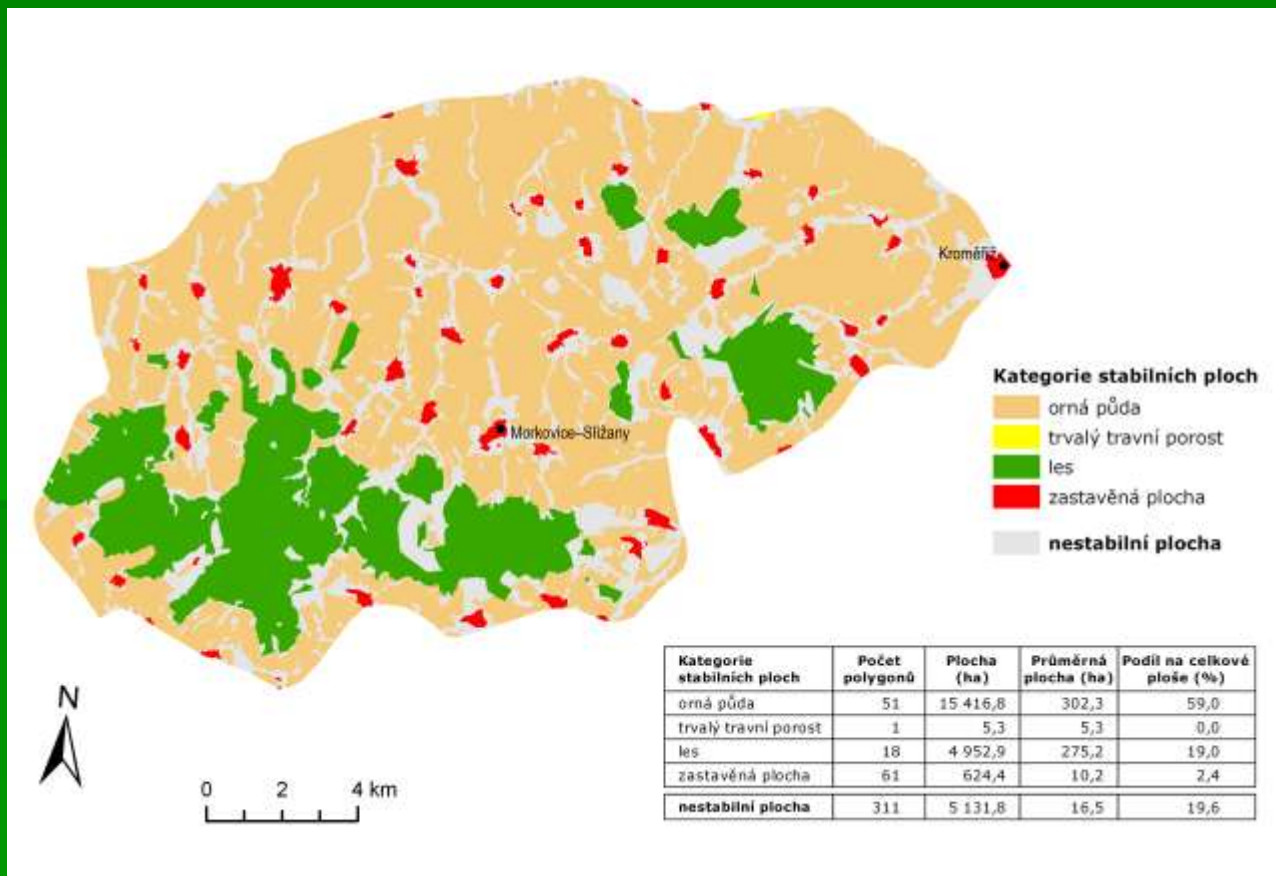
Malá Haná



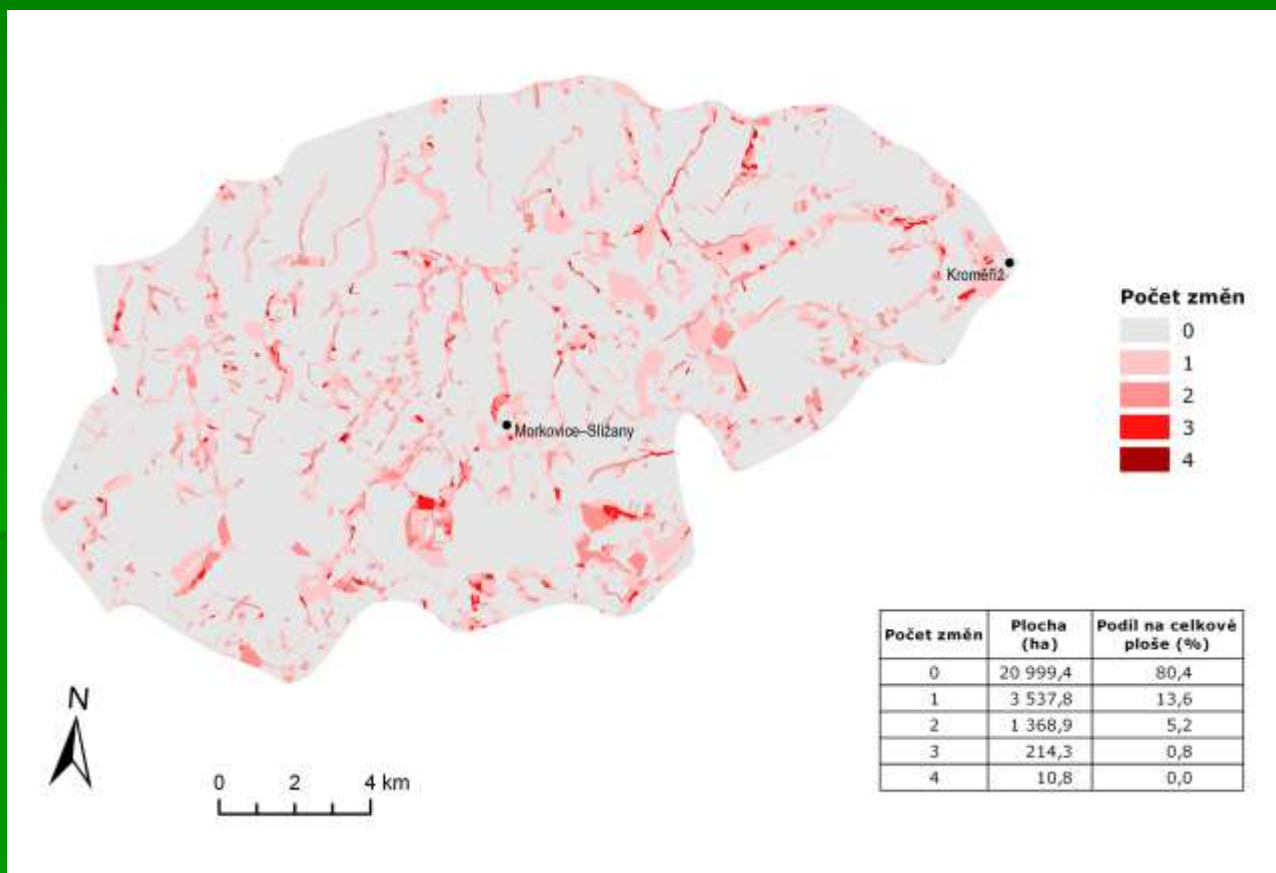
Malá Haná



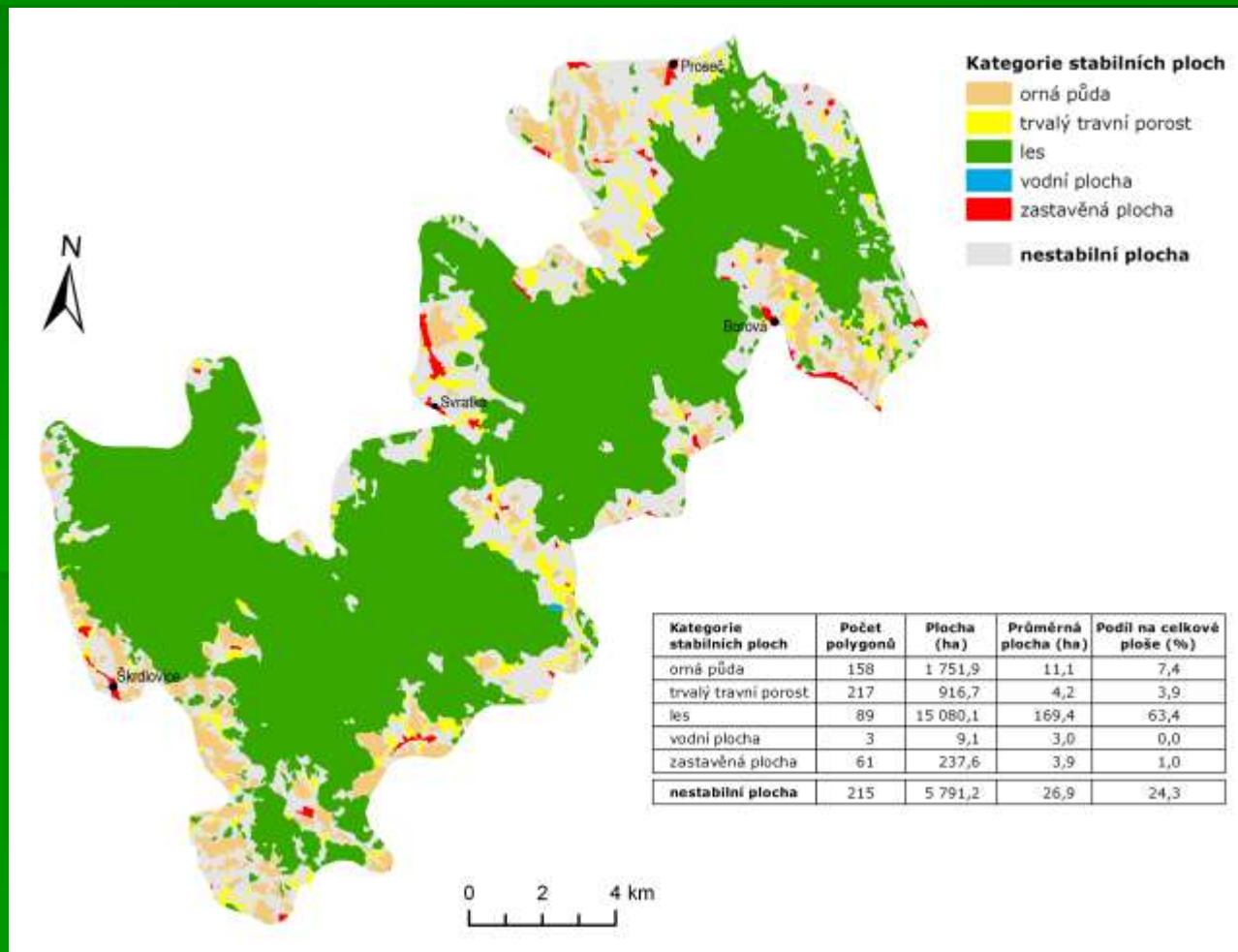
Litenčická pahorkatina



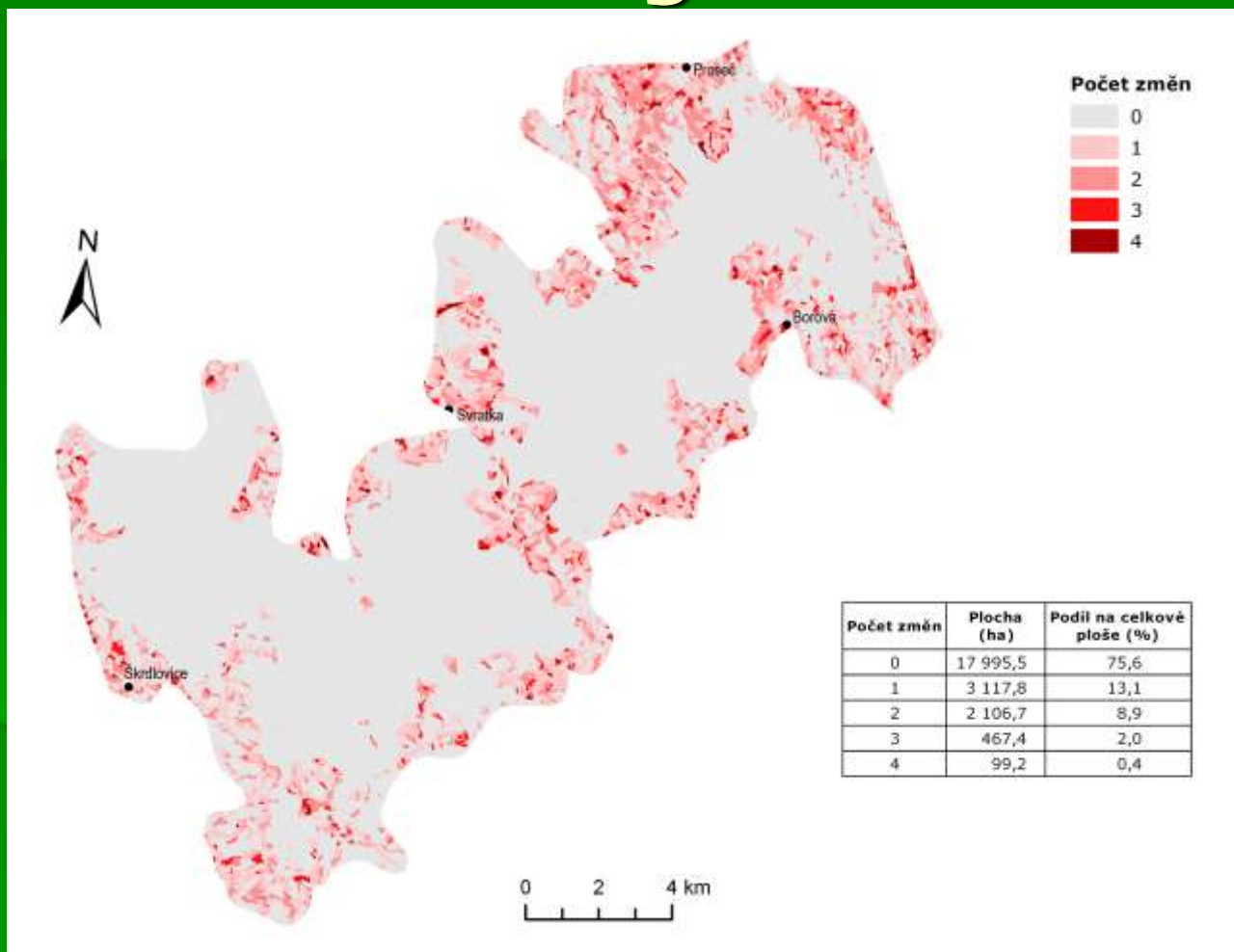
Litenčická pahorkatina



Žďárské vrchy



Žďárské vrchy



Děkuji za pozornost!